




Dell Latitude 3450

Brukerhåndbok

Forskriftmessig modell: P51G
Forskriftmessig type: P51G001



Merknader, forholdsregler og advarsler

-  **MERK:** En MERKNAD angir viktig informasjon som hjelper deg med å bruke datamaskinen bedre.
-  **FORSIKTIG:** En FORHOLDSREGEL angir enten potensiell fare for maskinvaren eller for tap av data og forteller hvordan du kan unngå problemet.
-  **ADVARSEL:** En ADVARSEL angir potensiell fare for skade på eiendom, personskade eller død.

Copyright © 2015 Dell Inc. Med enerett. Dette produktet er beskyttet av amerikanske og internasjonale lover og regler om copyright og intellektuell eiendom. Dell™ og Dell-logoen er varemerker som tilhører Dell Inc. i USA og/eller andre jurisdiksjoner. Alle andre merker og navn som er nevnt i dette dokumentet kan være varemerker som eies av deres respektive bedrifter.

2014 - 08

Rev. A00

Innholdsfortegnelse

1 Arbeide inne i datamaskinen.....	5
Gjør følgende før du foretar arbeid inne i datamaskinen:.....	5
Slå av datamaskinen.....	6
Etter at du har arbeidet inne i datamaskinen.....	7
2 Fjerne og installere komponenter.....	8
Anbefalte verktøy.....	8
Ta av bunndekselet.....	8
Sette på bunndekslet.....	9
Ta ut batteriet.....	10
Sette inn batteriet.....	11
Ta ut harddisken.....	12
Sette inn harddisken.....	13
Ta ut WLAN-kortet.....	14
Sette inn WLAN-kortet.....	15
Ta ut systemviften.....	15
Sette inn systemviften.....	16
Ta av tastaturet.....	17
Montere tastaturet.....	18
Ta av bunnrammen.....	22
Sette på bunnrammen.....	24
Ta ut varmeavlederen.....	25
Installere varmelederen.....	26
Ta ut I/U-kortet.....	26
Sette inn I/U-kortet.....	27
Ta ut klokkebatteriet.....	27
Sette inn klokkebatteriet.....	28
Ta av skjermenheten.....	28
Montere skjermenheten.....	29
Ta av skjermrammen.....	30
Montere skjermrammen.....	31
Ta av skjermpanelet.....	32
Sette på skjermpanelet.....	33
Fjerne skjermhengselen.....	34
Sette på skjermhengselen.....	35
Fjerne kameraet.....	35
Sette på kameraet.....	36
Ta ut hovedkortet.....	36


Sette inn hovedkortet.....	37
Ta av høyttalerne.....	38
Montere høyttalerne.....	39
Ta ut strømkontakten.....	39
Sette inn strømkontakten.....	40
3 Systemoppsett.....	41
Oppstartsrekkefølge.....	41
Navigeringsknapper.....	41
Alternativer i System Setup (Systemoppsett).....	42
Oppdatere BIOS	51
System- og oppsettpassord.....	52
Tilordne et system- og oppsettpassord.....	52
Slette eller endre et eksisterende system og/eller installasjonspassord.....	53
4 Diagnostikk.....	54
Enhanced Pre-Boot System Assessment (ePSA)-diagnostikk.....	54
Enhetsstatuslamper.....	55
Batteristatuslamper.....	55
5 Spesifikasjoner.....	56
6 Kontakte Dell.....	61


Arbeide inne i datamaskinen


Gjør følgende før du foretar arbeid inne i datamaskinen:

Følg disse sikkerhetsreglene for å beskytte datamaskinen mot mulig skade og ivareta din egen sikkerhet. Hvis ikke annet er angitt, forutsetter hver av prosedyrene i dette dokumentet følgende:

- Du har lest sikkerhetsanvisningene som fulgte med datamaskinen.
- En komponent kan byttes ut eller--hvis enheten er kjøpt separat--settes inn ved å utføre trinnene for demontering av komponenten i motsatt rekkefølge.


 **ADVARSEL:** Koble fra alle strømkilder før du åpner datamaskindekselet eller paneler. Når du er ferdig med arbeidet inni datamaskinen, setter du plass alle deksler, paneler og skruer før du kobler til strømkilden.


 **ADVARSEL:** Før du arbeider inne i datamaskinen må du lese sikkerhetsanvisningene som fulgte med datamaskinen. Se mer informasjon om gode arbeidsvaner på hjemmesiden for overholdelse av forskrifter på www.dell.com/regulatory_compliance .

 **FORSIKTIG:** Mange reparasjoner kan bare utføres av en autorisert servicetekniker. Du bør bare utføre feilsøking og enkle reparasjoner som tillates i produktdokumentasjonen eller angis på Internett eller av telefonservice- og støtteamet. Skader som oppstår på grunn av reparasjoner som ikke er autorisert av Dell, dekkes ikke av garantien. Les og følg sikkerhetsanvisningene som følger med produktet.

 **FORSIKTIG:** Unngå elektrostatisk utlading. Forbind deg selv til jord med en jordingsstropp rundt håndledet eller ved å berøre en umalt metallflate med jevne mellomrom, for eksempel en kontakt på baksiden av datamaskinen.

 **FORSIKTIG:** Vær forsiktig når du håndterer komponenter og kort. Ikke berør komponentene eller kontaktene på et kort. Hold kortene i kantene eller i festebraketten i metall. Komponenter som f.eks. prosessoren, må holdes i kantene, ikke pinnene.

 **FORSIKTIG:** Når du kobler fra en kabel, må du trekke i kontakten eller uttrekkstappen, ikke i selve kablet. Enkelte kabler har kontakter med sperretapper. Hvis du kobler fra denne typen kabel, må du presse inn sperretappene før du kobler fra kablet. Når du trekker kontakter fra hverandre, må du trekke dem rett og jevnt ut for å unngå å bøye kontaktpinnene. Når du skal koble til en kabel, må du først kontrollere at begge kontaktene er riktig orientert og innrettet.

 **MERK:** Fargen på datamaskinen og enkelte komponenter kan se annerledes ut enn i dette dokumentet.

For å unngå å skade datamaskinen må du utføre trinnene nedenfor før du begynner å arbeide inne i datamaskinen.


1. Pass på at arbeidsunderlaget er plant og rent, slik at du unngår riper i datamaskindekselet.
2. Slå av datamaskinen (se Slå av datamaskinen).
3. Hvis datamaskinen er koblet til en forankringsstasjon (Forankret), må du koble fra forankringsstasjonen.


 **FORSIKTIG: Når du skal koble fra en nettverkskabel, må du først koble kablen fra datamaskinen og deretter fra nettverksenheten.**

4. Koble alle nettverkskabler fra datamaskinen.
5. Koble datamaskinen og alt tilkoblet utstyr fra strømuttakene.
6. Lukk skjermen og snu datamaskinen opp-ned på et plant arbeidsunderlag.

 **MERK:** For å unngå skade på hovedkortet må du ta ut hovedbatteriet før du reparerer datamaskinen.


7. Ta ut hovedbatteriet.
8. Snu datamaskinen opp-ned.
9. Åpne skjermen.
10. Trykk på strømknappen for å jorde hovedkortet.

 **FORSIKTIG: For å unngå elektriske støt må du alltid koble maskinen fra stikkontakten før du åpner dekselet.**

 **FORSIKTIG: Før du berører noe inne i datamaskinen bør du jorde deg selv ved å berøre en ulakkert metallflate, f.eks metallet på baksiden av datamaskinen. Mens du arbeider bør du ved jevne mellomrom berøre en ulakkert metallflate for å utlade statisk elektrisitet som kan skade de interne komponentene.**

11. Ta alle installerte ExpressCard- eller Smart-kort ut av de aktuelle sporene.


Slå av datamaskinen

 **FORSIKTIG: Lagre og lukk alle åpne filer og avslutt eventuelle åpne programmer før du slår av datamaskinen hvis du vil unngå å miste data.**

1. Slå av operativsystemet:

- I Windows 8.1:


– Bruke en berøringsskjerm:

- a. Sveip med fingeren fra høyre skjermkant slik at du åpner amulettmenyen og velg **Settings** (innstillinger).
- b. Velg deretter  og velg så **Shut down** (slå av).

Eller

* på startskjermen berøres  og velg så **Shut down** (slå av).

– Bruke en mus:

- a. Pek i øvre høyre hjørne av skjermen og klikk **Settings** (innstillinger).
- b. Klikk deretter på  og velg så **Shut down** (slå av).

Eller

* på startskjermen klikkes  og velg så **Shut down** (slå av).

- I Windows 7:

1. Klikk **Start** .
2. Klikk **Shut down** (slå av).

eller

1. Klikk **Start** .
2. Klikk på pilen nederst til høyre på **Start**-menyen som vist nedenfor, og deretter på **Shut**




Down (Slå av).


2. Kontroller at datamaskinen og alt tilkoblet utstyr er slått av. Hvis ikke datamaskinen og tilkoblet utstyr ble automatisk slått av da du avsluttet operativsystemet, holder du inne strømknappen i ca. 6 sekunder for å slå dem av.

Etter at du har arbeidet inne i datamaskinen

Når du er ferdig med å sette alt tilbake, må du passe på at du kobler til eventuelle eksterne enheter, kort og kabler før du slår på datamaskinen.

 **FORSIKTIG: Bruk bare batteriet som er beregnet på denne bestemte Dell-datamaskinen, for å unngå skade på datamaskinen. Ikke bruk batterier som er beregnet på andre Dell-datamaskiner.**

1. Koble til eksternt utstyr, for eksempel portreplikator eller mediebase, og sett inn igjen eventuelle kort, som ExpressCard.
2. Koble telefon- og nettverkskablene til datamaskinen.

 **FORSIKTIG: Hvis du skal koble til en nettverkskabel, kobles først kabelen til nettverksenheten og deretter til datamaskinen.**

3. Sett tilbake batteriet.
4. Koble til datamaskinen og alle tilkoblede enheter i strømuttakene.
5. Slå på datamaskinen.

Fjerne og installere komponenter

Denne delen gir detaljert informasjon om hvordan du kan fjerne og installere komponentene i datamaskinen.

Anbefalte verktøy

Veiledningene i dette dokumentet kan kreve at du bruker følgende verktøy:

- En liten skrutrekker med vanlig blad
- Nr. 0 stjernetrekker
- Nr. 1 stjernetrekker
- Liten plasspiss

Ta av bunndekslet

1. Følg prosedyrene i [Før du arbeider inne i datamaskinen](#).
2. Utfør følgende trinn, som vist på illustrasjonen:
 - a. Løsne festeskruene som fester bunndekslet til datamaskinbasen [1].
 - b. Lirk langs kantene på bunndekslet langs for å løsne det [2].



3. Utfør følgende trinn, som vist på illustrasjonen:
 - a. Løft bunndekslet delvis i en 45-graders vinkel [1].
 - b. Fjern bakdekslet fra datamaskinen [2].

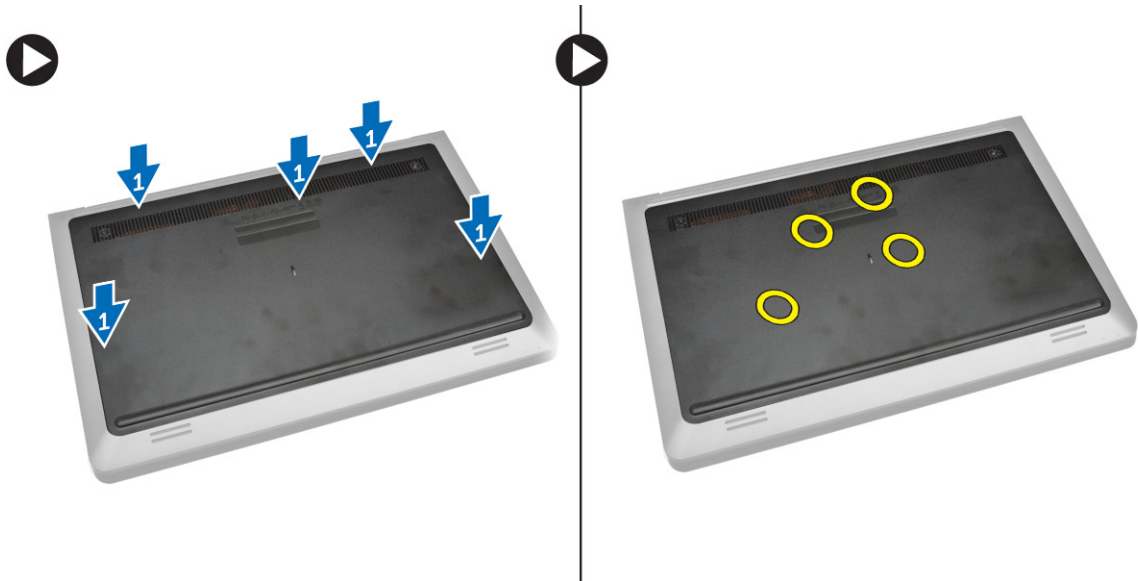


Sette på bunndekslet

1. Utfør følgende trinn, som vist på illustrasjonen:
 - a. Juster bunndekslet på datamaskinen [1].
 - b. Senk bunndekslet mot datamaskinen i retningen i den viste retningen [2].



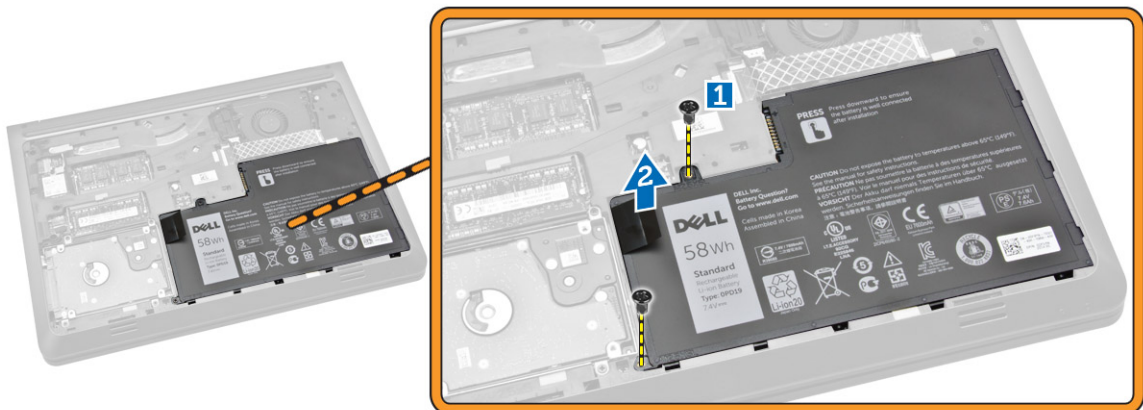
2. Begynn med sidene, og trykk på stedene som indikeres med piler. Dette vil smekke bunndekslet på plass på datamaskinen.



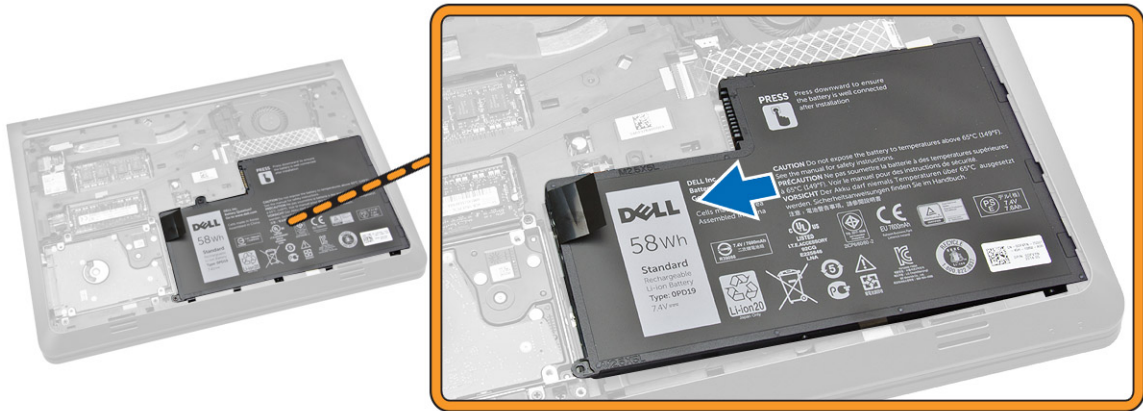
3. Stram til skruene som fester bunndekselet til datamaskinen.
4. Følg prosedyrene i [Etter at du har arbeidet inne i datamaskinen.](#)

Ta ut batteriet

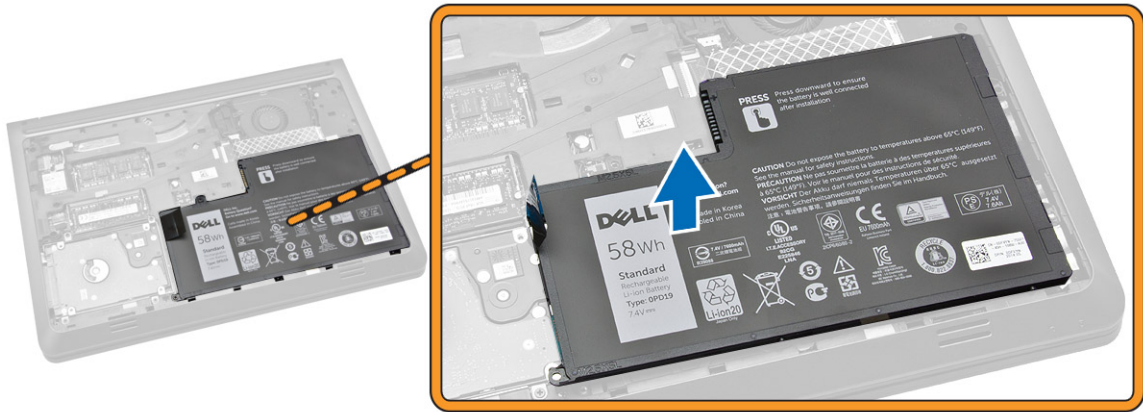
1. Følg prosedyrene i [Før du arbeider inne i datamaskinen.](#)
2. Fjern [bunndekselet](#)
3. Utfør følgende trinn, som vist på illustrasjonen:
 - a. Løsne skruen som fester batteriet til datamaskinen [1].
 - b. Løft batteriet [2].



4. Løft batteriet delvis i en 45-graders vinkel.

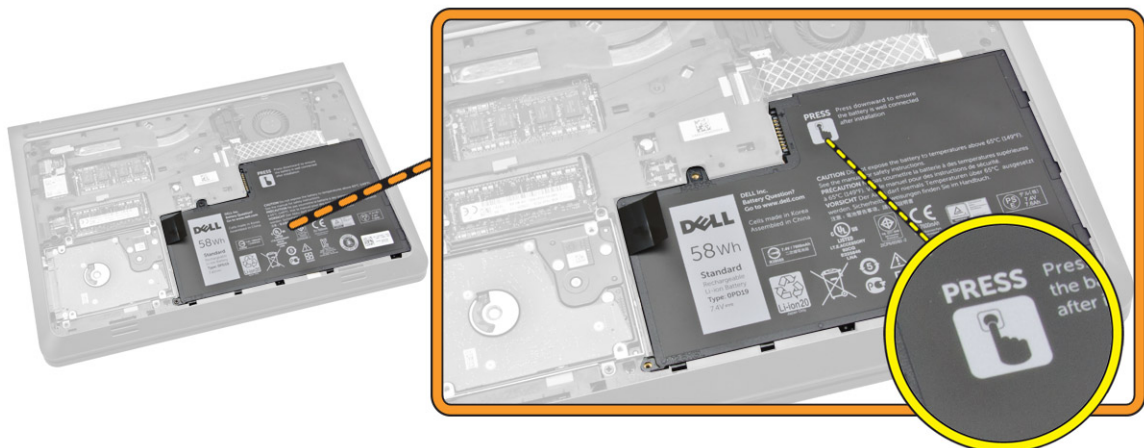


5. Ta batteriet ut av datamaskinen.



Sette inn batteriet

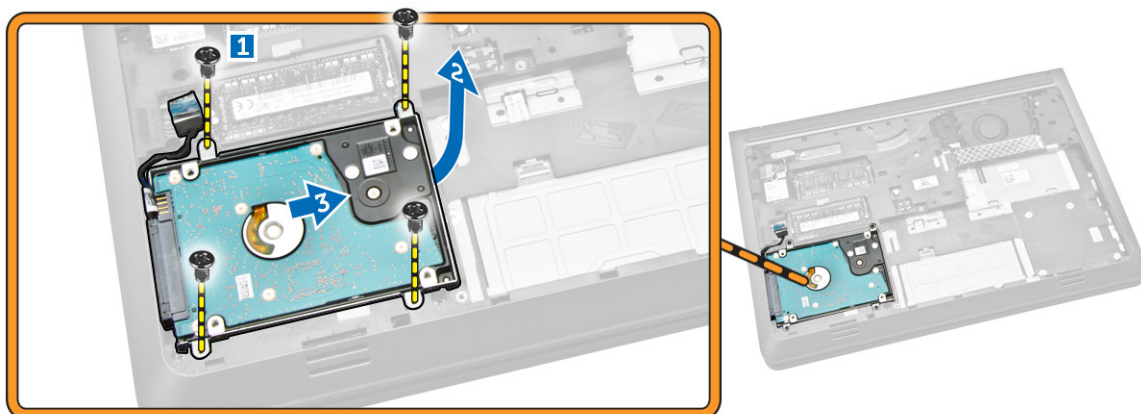
1. Plasser batteriet i sporene.
2. Trykk på stedet som vises på bildet, for å sikre riktig tilkobling etter monteringen.



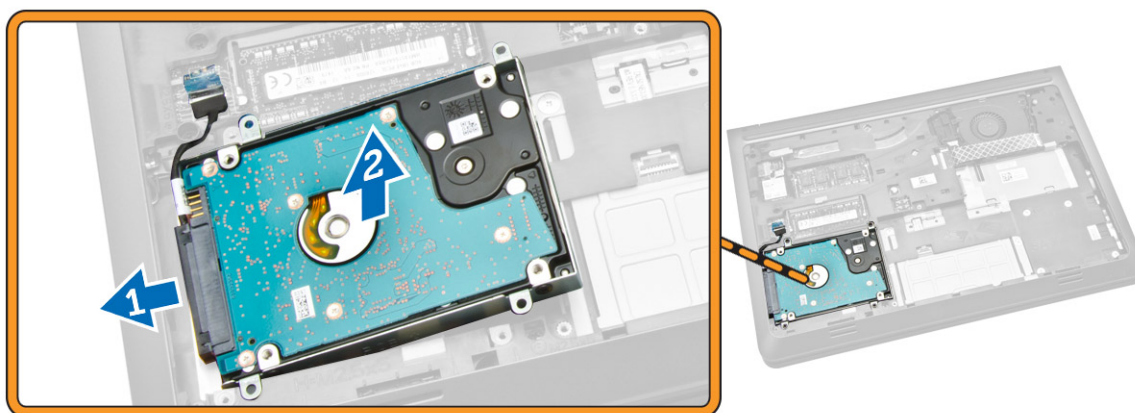
3. Stram til skruen for å feste batteriet til datamaskinen.
4. Sett på [bunndekselet](#).
5. Følg prosedyrene i [Etter at du har arbeidet inne i datamaskinen](#).

Ta ut harddisken

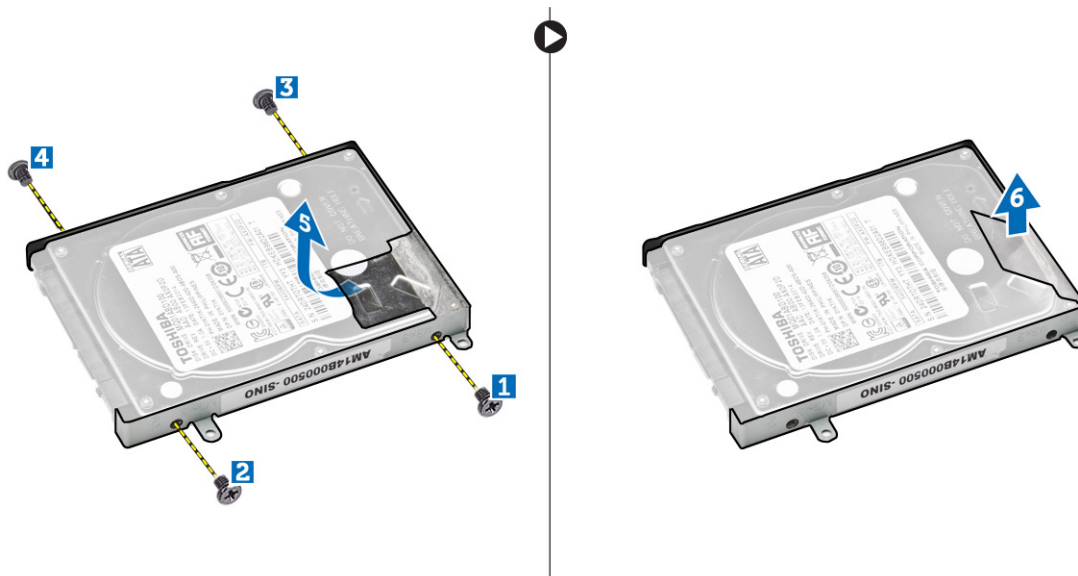
1. Følg prosedyrene i [Før du arbeider inne i datamaskinen](#).
2. Fjern:
 - a. [bunndeksel](#)
 - b. [batteri](#)
3. Utfør følgende trinn, som vist på illustrasjonen:
 - a. Løsne skruen som fester harddisken til datamaskinen [1].
 - b. Løft harddisken delvis i en 45-graders vinkel [2].
 - c. Skyv på harddisken og ta den ut av datamaskinen [3].



4. Utfør følgende trinn, som vist på illustrasjonen:
 - a. Koble fra harddiskkabelen [1].
 - b. Løft harddisken av datamaskinen [2].



5. Utfør følgende trinn, som vist på illustrasjonen:
 - a. Skru ut skruene som fester harddisken til harddiskbraketten [1] [2] [3] [4].
 - b. Fjern teipen som holder på plass harddisken [5].
 - c. Fjern harddisken fra braketten [6].



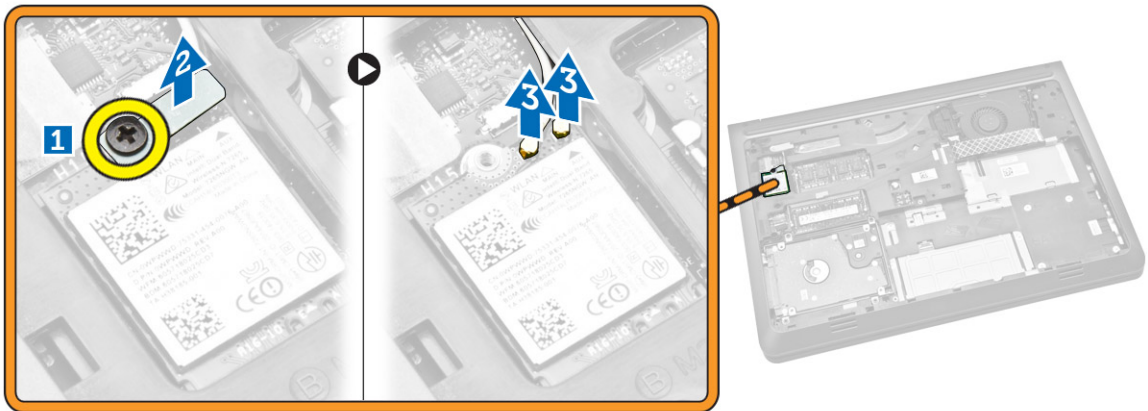
Sette inn harddisken

1. Plasser harddisken i braketten.
2. Fest teipen, og stram til skruene som fester harddisken til braketten.
3. Koble til harddiskkabelen.
4. Plasser harddisken inn i datamaskinen.
5. Stram til de skruene som fester harddisken til datamaskinen.
6. Sett på plass:
 - a. [batteri](#)
 - b. [bunndeksel](#)

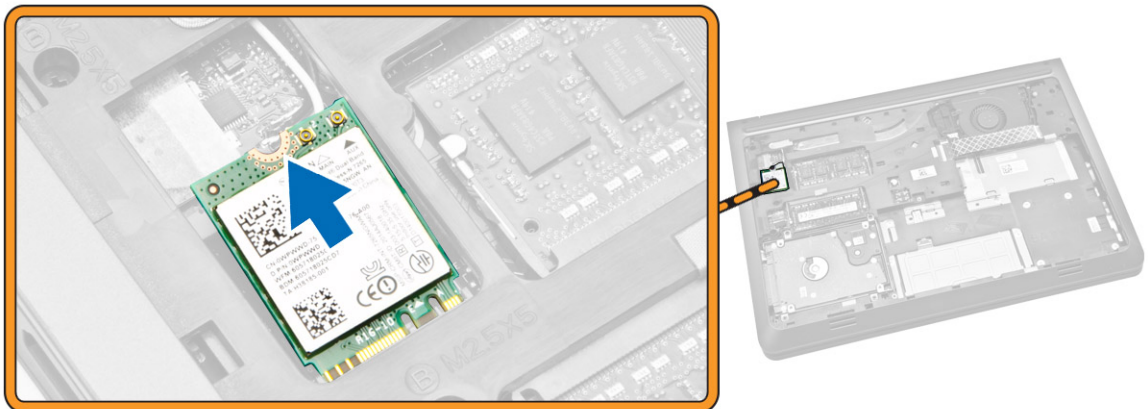
7. Følg prosedyrene i [Etter at du har arbeidet inne i datamaskinen.](#)

Ta ut WLAN-kortet

1. Følg prosedyrene i [Før du arbeider inne i datamaskinen.](#)
2. Fjern:
 - a. [bunndeksel](#)
 - b. [batteri](#)
3. Utfør følgende trinn, som vist på illustrasjonen:
 - a. Fjern skruen som fester WLAN-kortet til datamaskinen [1].
 - b. Løft tappene i den anviste retningen [2].
 - c. Koble fra kablene som kobler WLAN-kortet til datamaskinen [3].



4. Ta WLAN-kortet ut av datamaskinen.

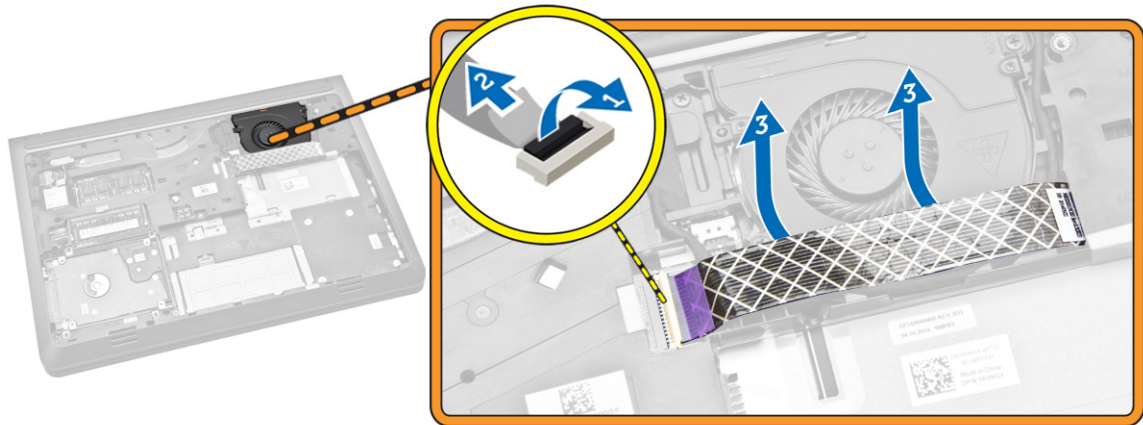


Sette inn WLAN-kortet

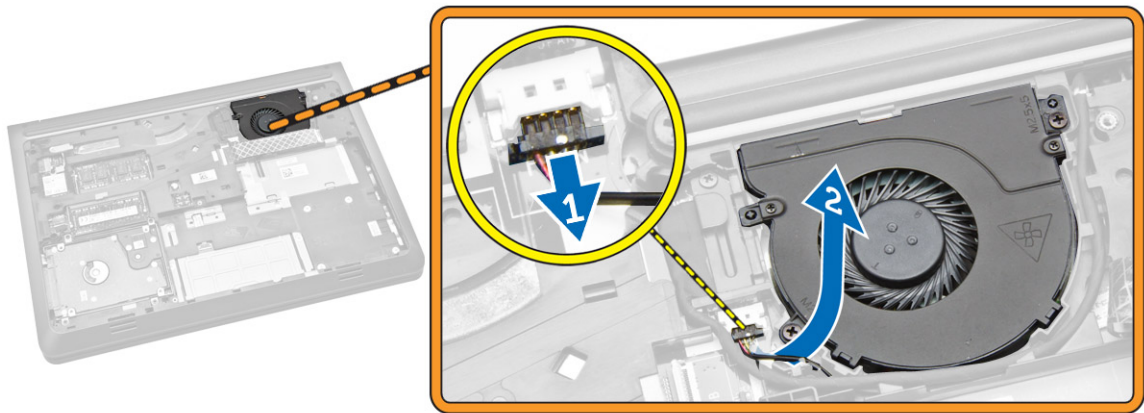
1. Sett WLAN-kortet inn i sporet på datamaskinen.
2. Koble WLAN-antennekablene til de respektive kontaktene på WLAN-kortet.
3. Trykk på låsetappen.
4. Stram til skruen som fester WLAN-kortet til datamaskinen.
5. Sett på plass:
 - a. [batteri](#)
 - b. [bunndeksel](#)
6. Følg prosedyrene i [Etter at du har arbeidet inne i datamaskinen](#).

Ta ut systemviften

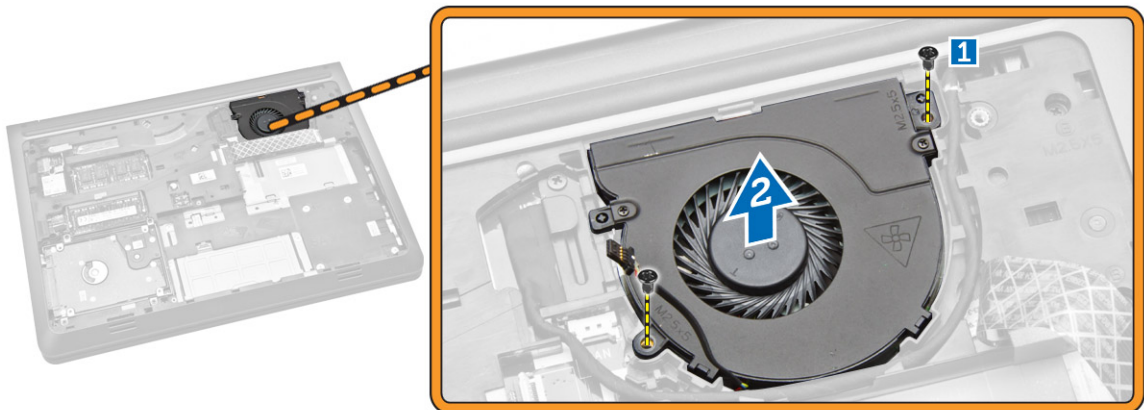
1. Følg prosedyrene i [Før du arbeider inne i datamaskinen](#).
2. Fjern:
 - a. [bunndeksel](#)
 - b. [batteri](#)
3. Utfør følgende trinn, som vist på illustrasjonen:
 - a. Løft låsetappen [1].
 - b. Koble fra I/U-portkabelen som fester systemviften [2].
 - c. Løft kabelen som holder fester systemviften [3].



4. Utfør følgende trinn, som vist på illustrasjonen:
 - a. Koble viftekabelen fra datamaskinen [1].
 - b. Ta kabelen ut av sporet [2].



5. Utfør følgende trinn, som vist på illustrasjonen:
- a. Løsne skruen som fester systemviften til datamaskinen [1].
 - b. Løft systemviften opp og bort fra datamaskinen [2].

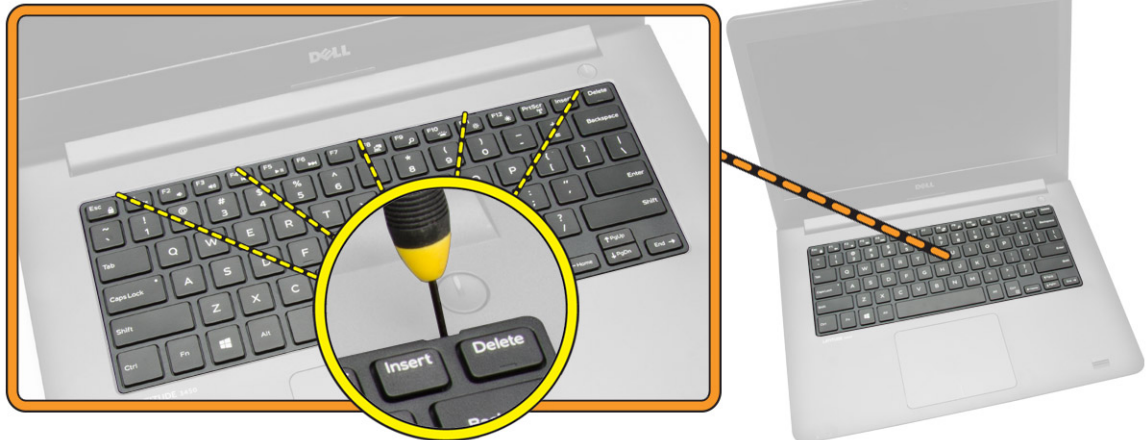


Sette inn systemviften

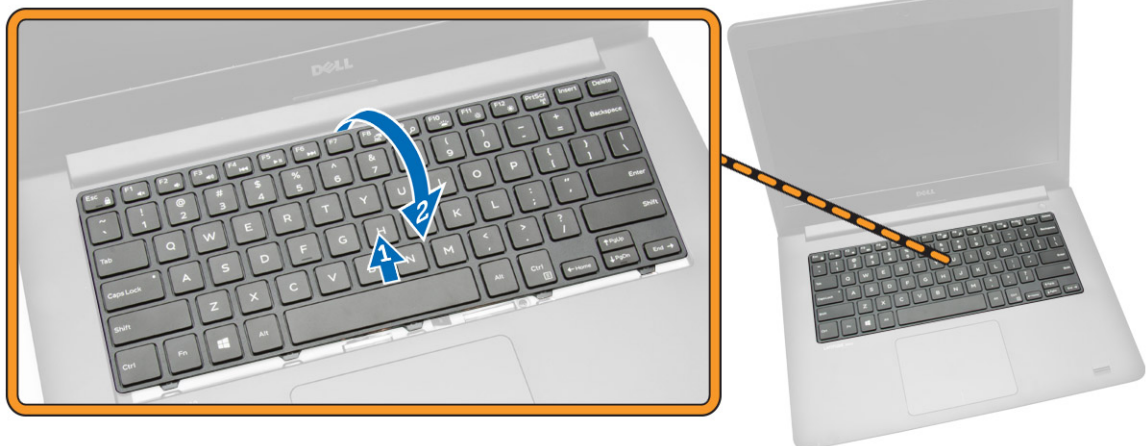
1. Plasser systemviften i sporene på datamaskinen.
2. Stram til skruen for å feste systemviften til datamaskinen.
3. Før kablen til sporet.
4. Koble viftekabelen til datamaskinen.
5. Fest I/U-kortkabelen.
6. Trykk på låsetappen.
7. Sett på plass
 - a. [batteri](#)
 - b. [bunndeksel](#)
8. Følg prosedyrene i [Etter at du har arbeidet inne i datamaskinen](#).

Ta av tastaturet

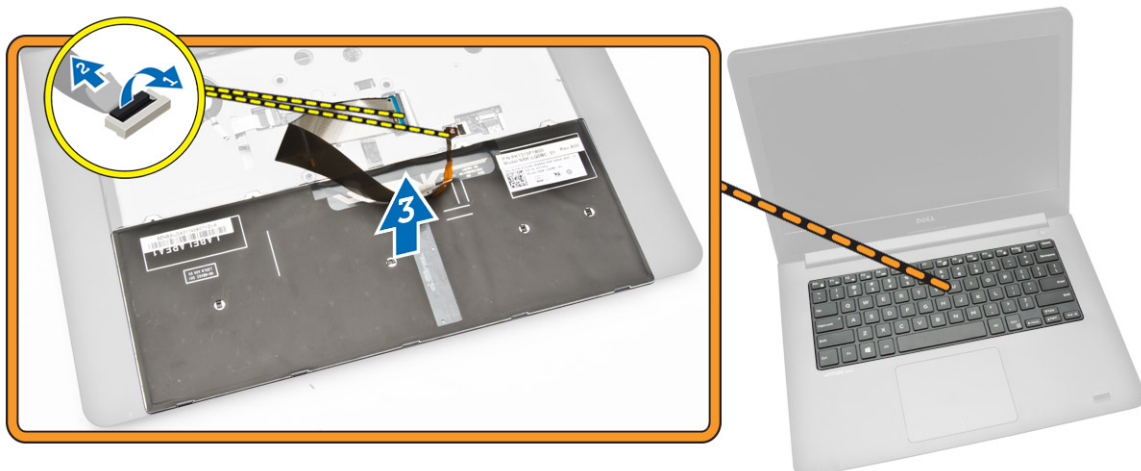
1. Følg prosedyrene i [Før du arbeider inne i datamaskinen](#).
2. Fjern:
 - a. [bunndeksel](#)
 - b. [batteri](#)
3. Løsne tastaturet ved å lirke i tappene på håndleddstøtten.



4. Utfør følgende trinn, som vist på illustrasjonen:
 - a. Løft tastaturet bort fra datamaskinen [1].
 - b. Snu tastaturet for å få tilgang til tastaturkabelen [2].




5. Utfør følgende trinn, som vist på illustrasjonen:
 - a. Løft låsetappen [1].
 - b. Koble kablene fra låsetappen [2].
 - c. Koble tastaturkabelen fra datamaskinen [3].



Montere tastaturet

Fremgangsmåte

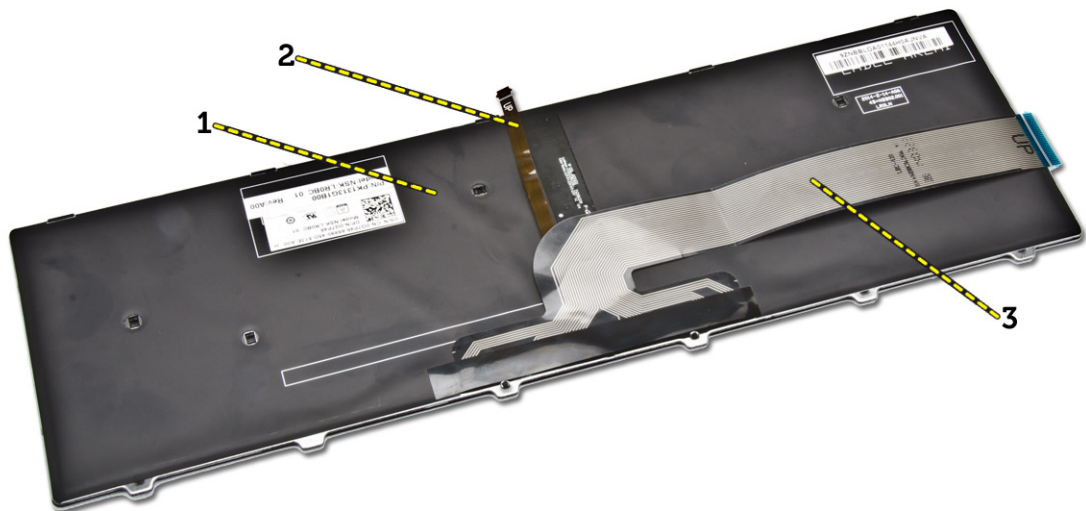
 **MERK:** Når et nytt tastatur monteres, skal kablene legges på samme måten som på det gamle tastaturet.

1. Skyv tastaturen og kablene til bakgrunnslyset på tastaturet inn i kontaktene, og trykk ned låsene for å feste kablene.
2. Snu tastaturet over, skyv tappene på tastaturet inn i sporene på håndleddstøtten, og klikk tastaturet på plass.

 **FORSIKTIG:** Ikke bruk for mye trykk når kablene legges.

Kablene på tastaturet er ikke brettet sammen når du får et erstatningstastatur. Følg disse instruksjonene for å legge erstatningstastaturet på samme måten som de ble lagt i det gamle tastaturet.

1. Plasser tastaturet på en jevn og ren flate.



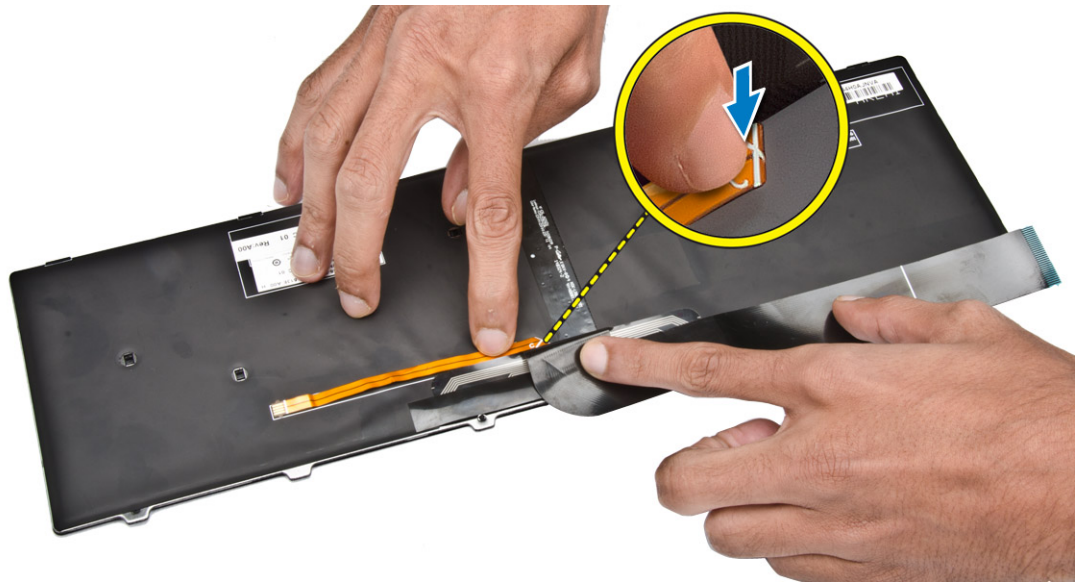
- 1) tastatur
- 2) kabel til bakgrunnslyset på tastaturet
- 3) tastaturkabel

 **FORSIKTIG: Ikke bruk for mye trykk når kablene legges.**

2. Løft tastaturkabelen.



3. Bøy kabelen til bakgrunnslyset på tastaturet over føringslinjen.



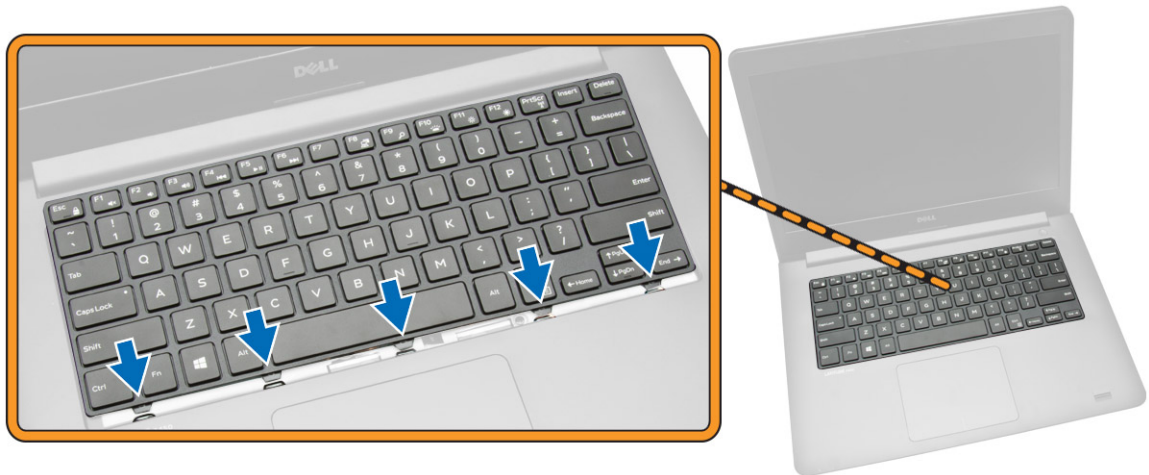
4. Bøy den andre kabelen til bakgrunnslyset på tastaturet over føringslinjen.



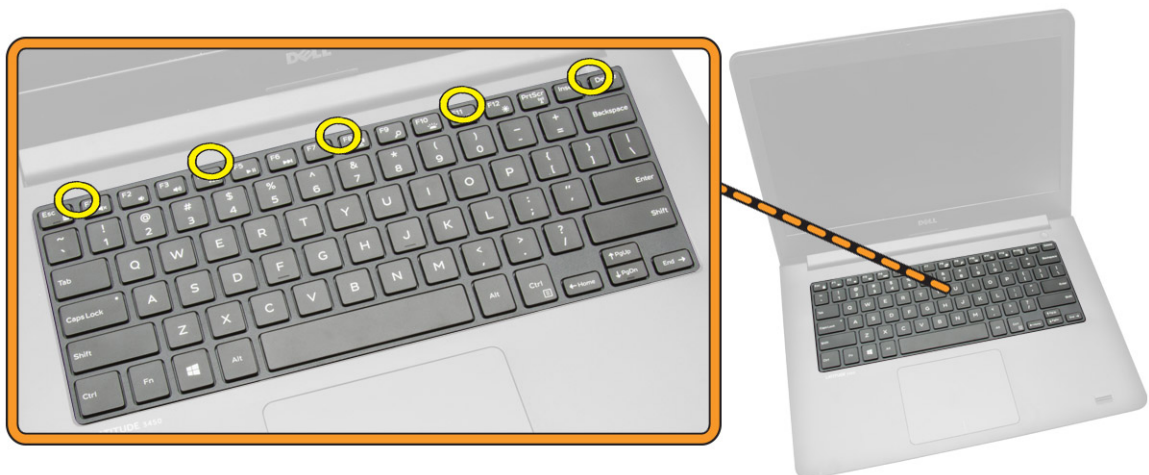
5. Bøy den tredje kabelen til bakgrunnslyset på tastaturet over føringslinjen.



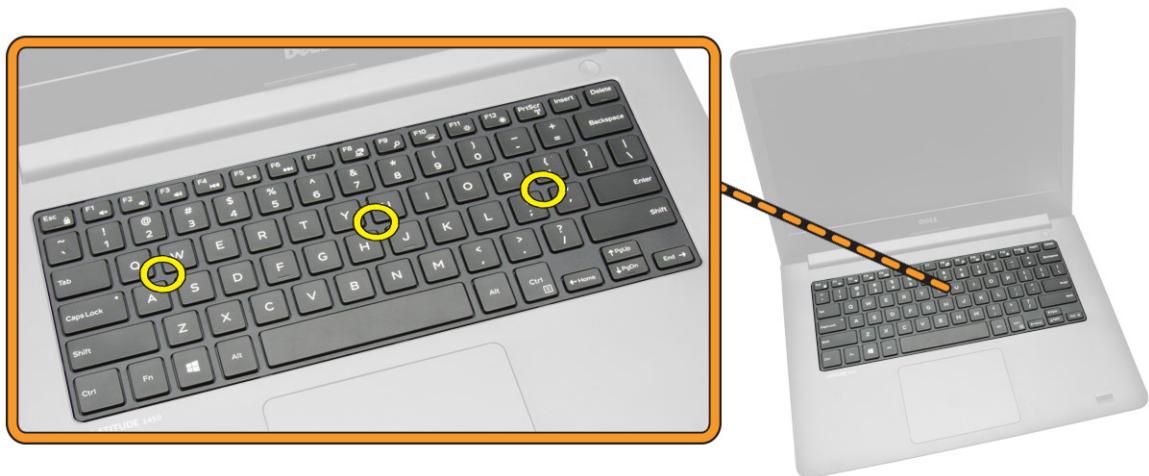
6. Koble tastaturkabelen til kontakten på hovedkortet.
7. Juster tastaturet med håndleddstøten som vist, og trykk ned til det klikker på plass.



8. Trykk på sidene av tastaturet og deretter på stedene som vises på bildet, for å få det til å sitte godt på plass.



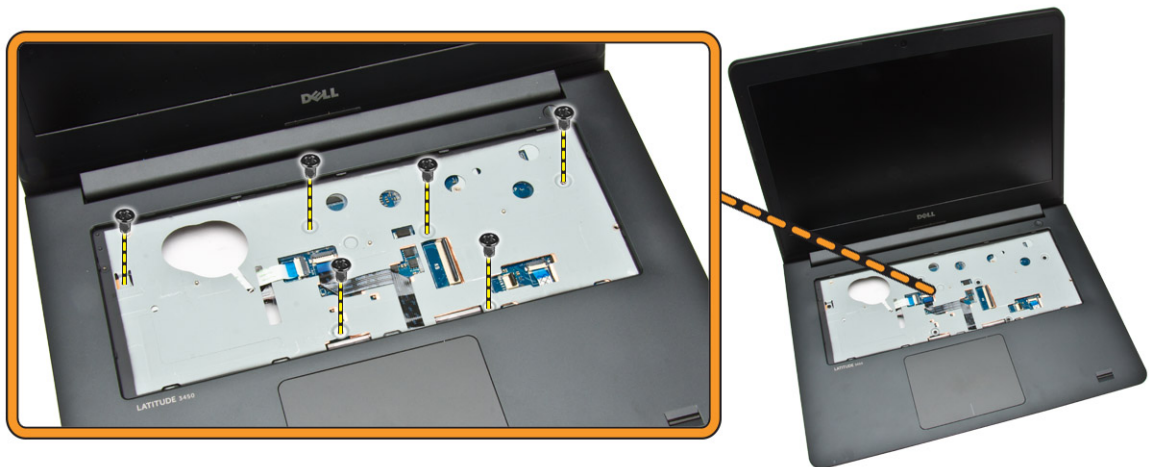
9. Trykk på stedene som vises i bildet, for å fullføre monteringen av tastaturet.



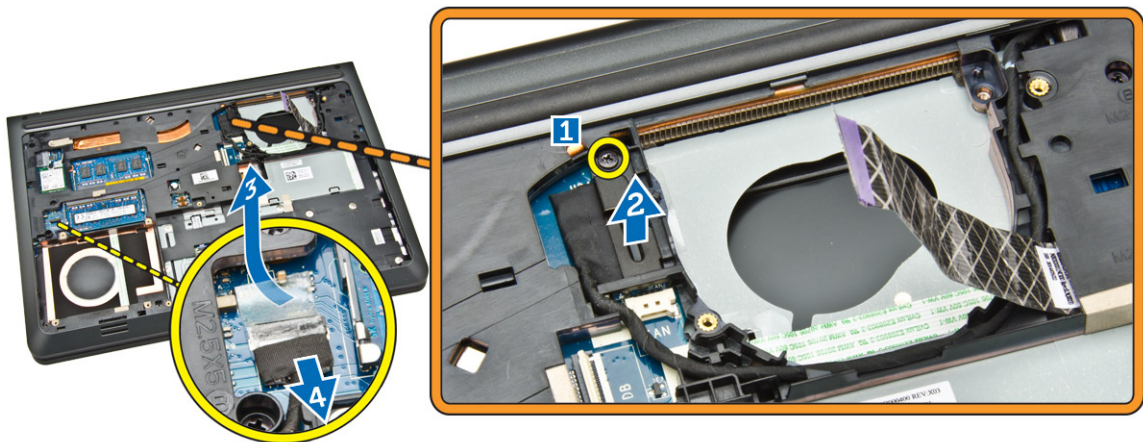
10. Sett på plass:
- [Batteri](#)
 - [Bunndeksel](#)

Ta av bunnrammen

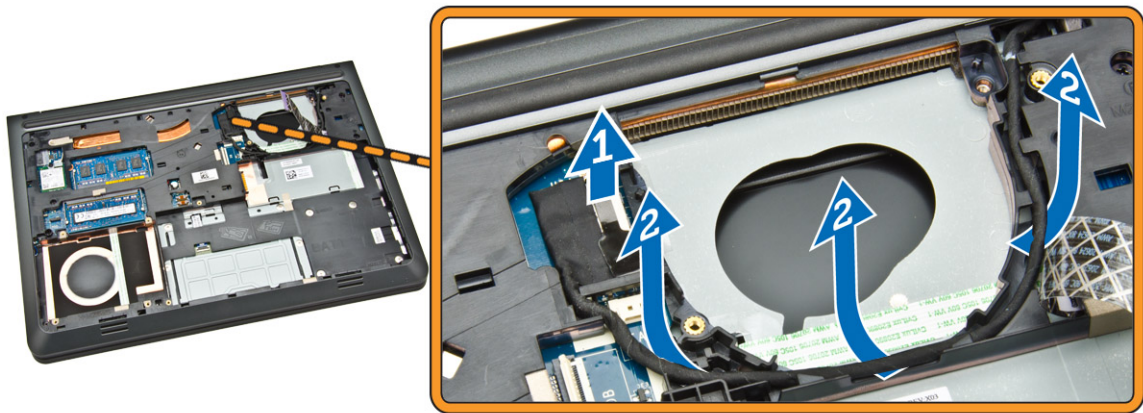
- Følg prosedyrene i [Før du arbeider inne i datamaskinen](#).
- Fjern:
 - [bunndeksel](#)
 - [batteri](#)
 - [harddisk](#)
 - [systemvifte](#)
 - [tastatur](#)
- Snu datamaskinen, og fjern skruene som fester håndleddstøtten til hovedkortet.



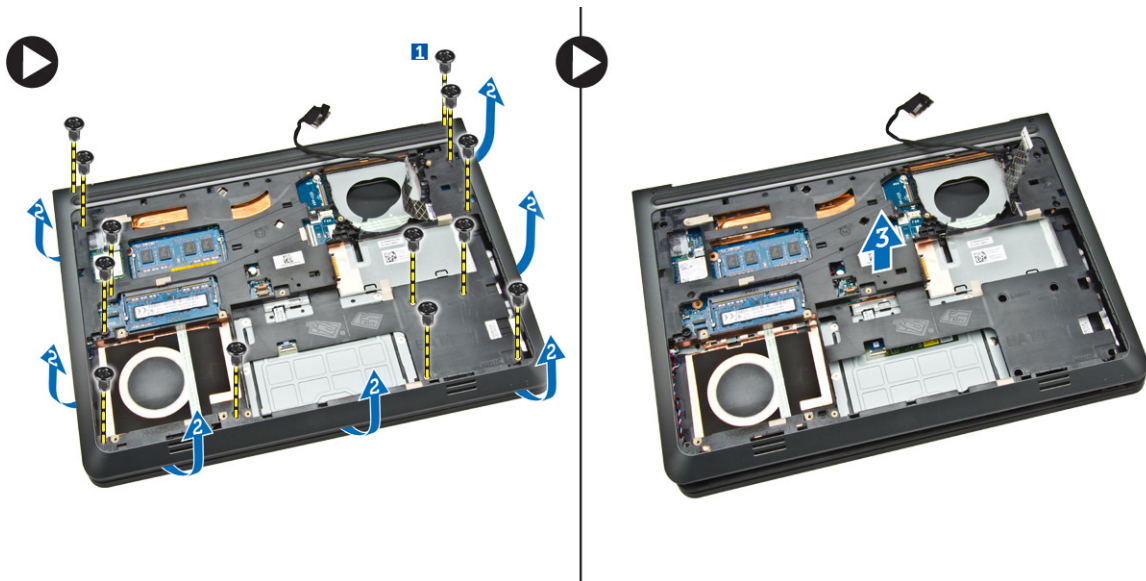
4. Utfør følgende trinn, som vist på illustrasjonen:
 - a. Fjern skruen som fester skjermkabelen til datamaskinen [1].
 - b. Løft tappen som fester skjermkabelen til datamaskinen [2].
 - c. Fjern teipen som holder på plass harddiskkontakten [3].
 - d. Koble fra harddiskkontakten [4].



5. Utfør følgende trinn, som vist på illustrasjonen:
 - a. Koble fra skjermkabelen [1].
 - b. Ta kabelen ut av sporet [2].



6. Utfør følgende trinn, som vist på illustrasjonen:
- Løsne skruen som fester bunnrammen til datamaskinen [1].
 - Lirk opp kantene på bunnrammen [2].
 - Løft bunnrammen [3].



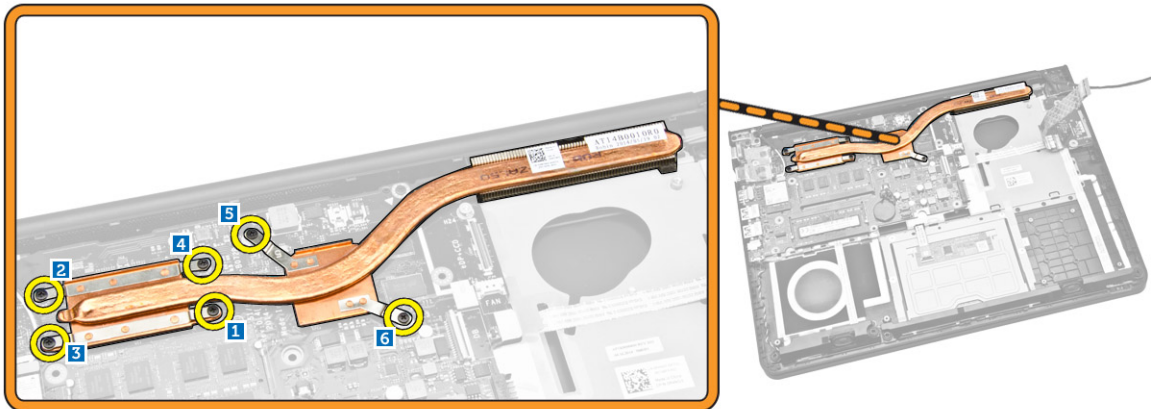
Sette på bunnrammen

- Plasser bunnrammen på datamaskinen.
- Stram til skruen som fester bunnrammen til datamaskinen.
- Før skjermkabelen til sporet.
- Koble til skjermkabelen.
- Trykk på tappen til skjermkabelen er festet på plass.
- Stram til skruen.
- Koble harddiskkontakten, og fest klebeteipen

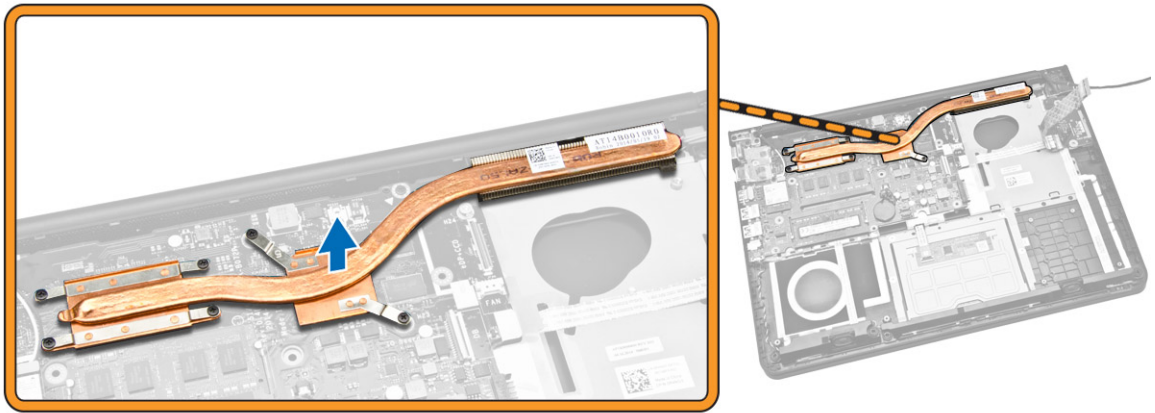
8. Snu datamaskinen, og stram til skruene som fester håndleddstøtten.
9. Sett på plass:
 - a. [tastatur](#)
 - b. [systemvifte](#)
 - c. [harddisk](#)
 - d. [batteri](#)
 - e. [bunndeksel](#)
10. Følg prosedyrene i [Etter at du har arbeidet inne i datamaskinen](#).

Ta ut varmeavlederen

1. Følg prosedyrene i [Før du arbeider inne i datamaskinen](#).
2. Fjern:
 - a. [bunndeksel](#)
 - b. [batteri](#)
 - c. [harddisk](#)
 - d. [WLAN-kort](#)
 - e. [systemvifte](#)
 - f. [tastatur](#)
 - g. [bunramme](#)
3. Løsne skruene som fester varmeavlederen til datamaskinen.



4. Løft varmeavlederen fra datamaskinen.

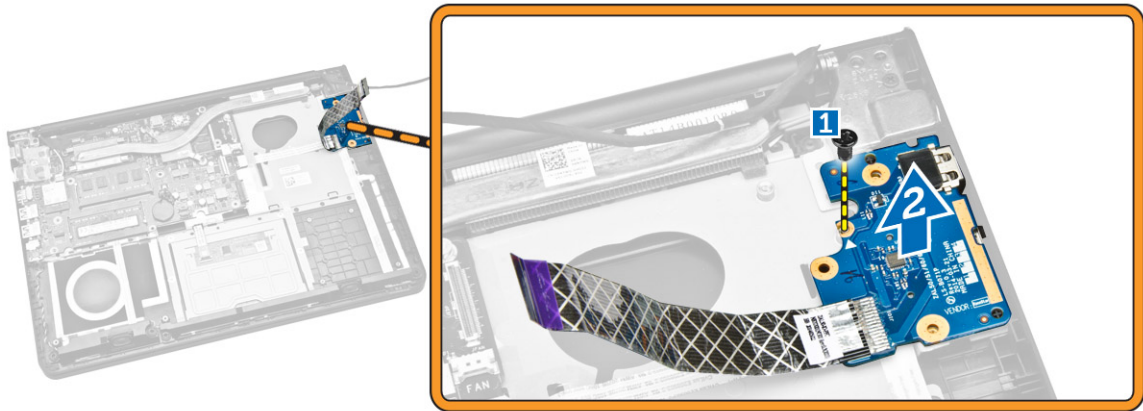


Installere varmelederen

1. Plasser varmeavlederen inn i sporet på datamaskinen.
2. Stram til skruene for å feste varmeavlederen til datamaskinen.
3. Sett på plass:
 - a. [bunramme](#)
 - b. [tastatur](#)
 - c. [systemvifte](#)
 - d. [WLAN-kort](#)
 - e. [harddisk](#)
 - f. [batteri](#)
 - g. [bunndeksel](#)
4. Følg prosedyrene i [Etter at du har arbeidet inne i datamaskinen](#).

Ta ut I/U-kortet

1. Følg prosedyrene i [Før du arbeider inne i datamaskinen](#).
2. Fjern:
 - a. [bunndeksel](#)
 - b. [batteri](#)
 - c. [harddisk](#)
 - d. [WLAN-kort](#)
 - e. [systemvifte](#)
 - f. [tastatur](#)
 - g. [bunramme](#)
3. Utfør følgende trinn, som vist på illustrasjonen:
 - a. Fjern skruen som fester I/U-kortet til hovedkortet [1].
 - b. Løft I/U-kortet av hovedkortet [2].

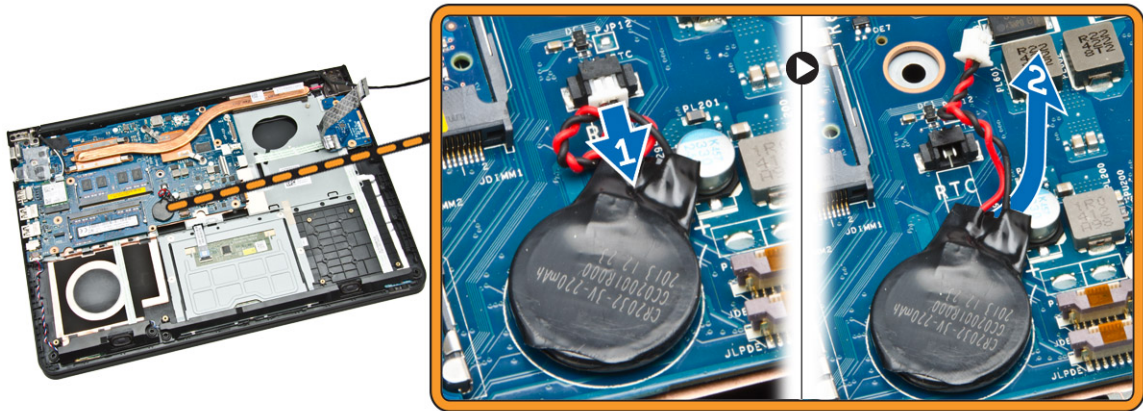


Sette inn I/U-kortet

1. Plasser I/U-kortet i datamaskinen.
2. Trekk til skruen som fester I/U-kortet til datamaskinen.
3. Sett på plass:
 - a. [bunramme](#)
 - b. [tastatur](#)
 - c. [systemvifte](#)
 - d. [WLAN-kort](#)
 - e. [harddisk](#)
 - f. [batteri](#)
 - g. [bunndeksel](#)
4. Følg prosedyrene i [Etter at du har arbeidet inne i datamaskinen](#).

Ta ut klokkebatteriet

1. Følg prosedyrene i [Før du arbeider inne i datamaskinen](#).
2. Fjern:
 - a. [bunndeksel](#)
 - b. [batteri](#)
 - c. [harddisk](#)
 - d. [WLAN-kort](#)
 - e. [systemvifte](#)
 - f. [tastatur](#)
 - g. [bunramme](#)
3. Utfør følgende trinn, som vist på illustrasjonen:
 - a. Koble klokkebatterikabelen fra datamaskinen [1].
 - b. Løft klokkebatteriet ut av datamaskinen [2].

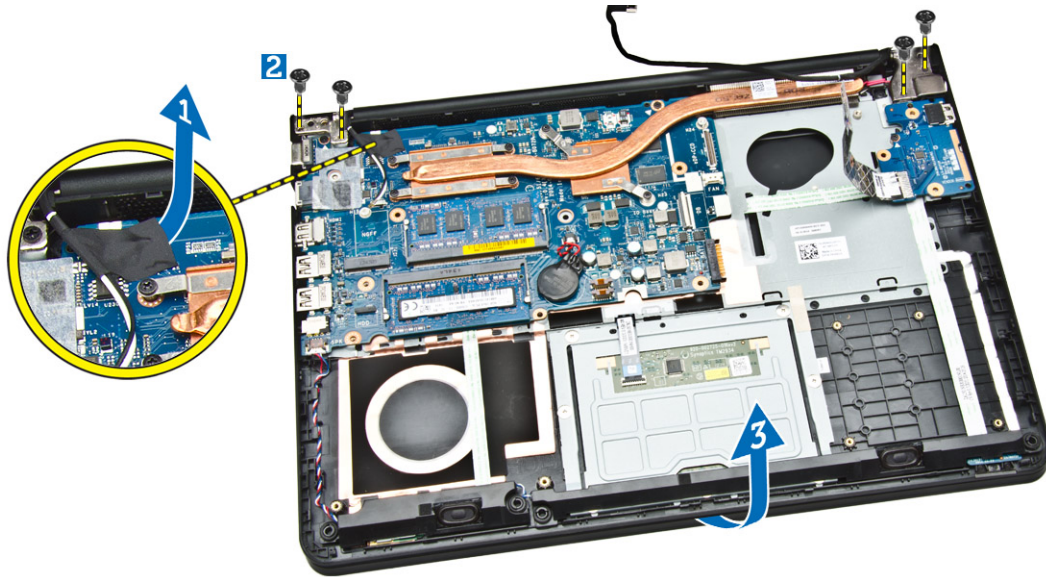


Sette inn klokkebatteriet

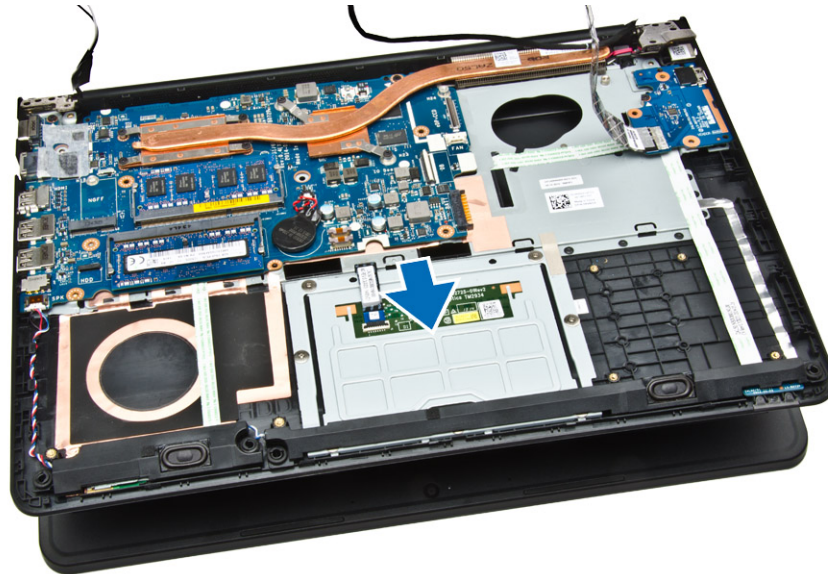
1. Plasser klokkebatteriet på datamaskinbasen.
2. Koble kabelen til klokkebatteriet til hovedkortet.
3. Sett på plass:
 - a. [bunramme](#)
 - b. [tastatur](#)
 - c. [systemvifte](#)
 - d. [WLAN-kort](#)
 - e. [harddisk](#)
 - f. [batteri](#)
 - g. [bunndeksel](#)
4. Følg prosedyrene i [Etter at du har arbeidet inne i datamaskinen](#).

Ta av skjermenheten

1. Følg prosedyrene i [Før du arbeider inne i datamaskinen](#).
2. Fjern:
 - a. [bunndeksel](#)
 - b. [batteri](#)
 - c. [harddisk](#)
 - d. [WLAN-kort](#)
 - e. [systemvifte](#)
 - f. [tastatur](#)
 - g. [bunramme](#)
3. Utfør følgende trinn, som vist på illustrasjonen:
 - a. Koble skjermenetskabelen fra datamaskinen [1].
 - b. Løsne skruen som holder skjermenheten [2].
 - c. Løft skjermenheten av datamaskinen [3].



4. Ta av skjermenheten fra datamaskinen.



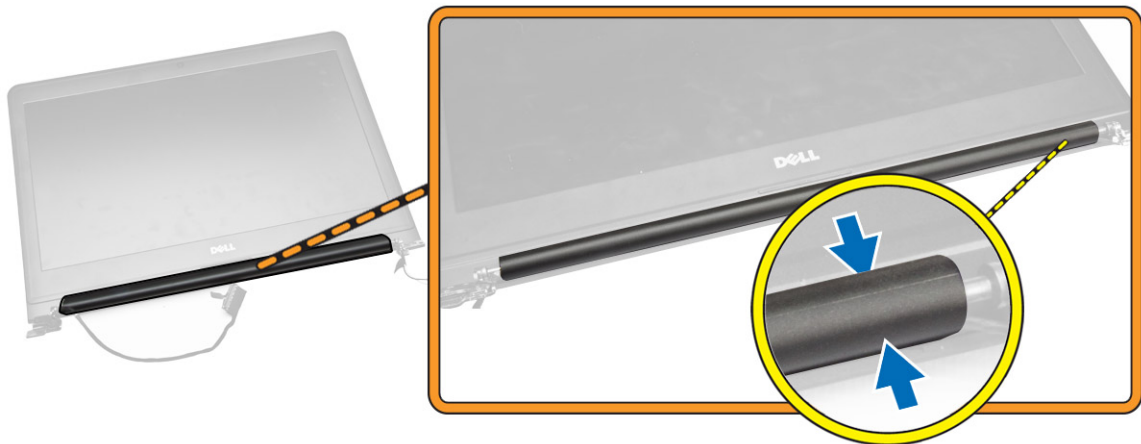
Montere skjermenheten

1. Plasser skjermenheten på datamaskinen.
2. Stram til skruen som fester skjermenheten til datamaskinen.
3. Koble WLAN-kabelen til datamaskinen.
4. Sett på plass:
 - a. [bunramme](#)
 - b. [tastatur](#)
 - c. [systemvifte](#)
 - d. [WLAN-kort](#)

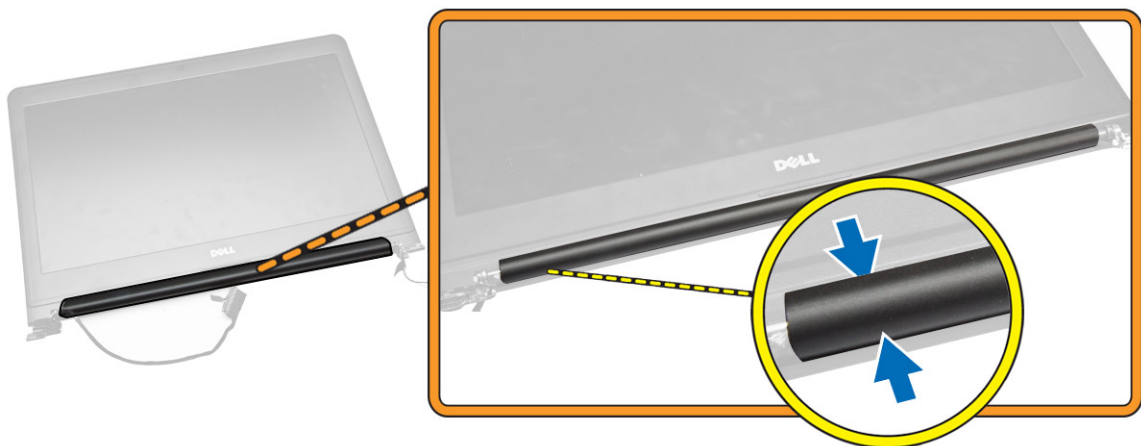
- e. [harddisk](#)
 - f. [batteri](#)
 - g. [bunndeksel](#)
5. Følg prosedyrene i [Etter at du har arbeidet inne i datamaskinen.](#)

Ta av skjermrammen

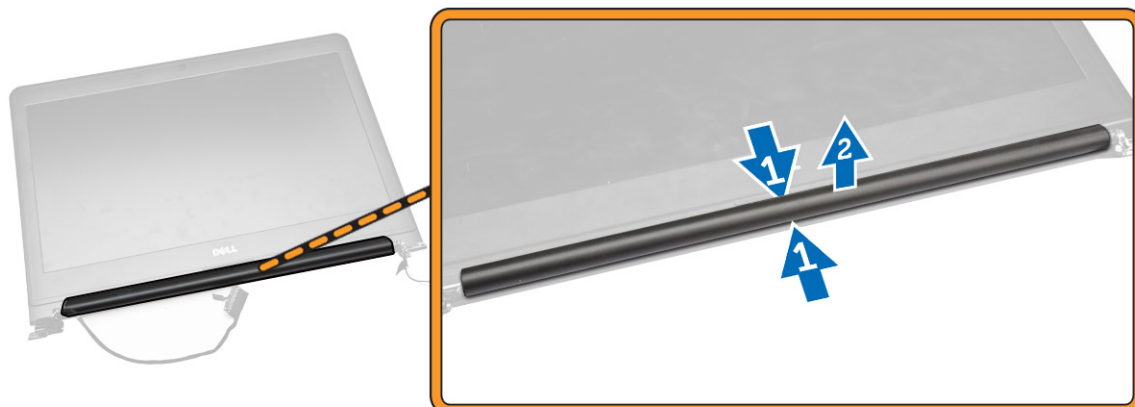
1. Følg prosedyrene i [Før du arbeider inne i datamaskinen.](#)
2. Fjern:
 - a. [bunndeksel](#)
 - b. [batteri](#)
 - c. [harddisk](#)
 - d. [WLAN-kort](#)
 - e. [systemvifte](#)
 - f. [tastatur](#)
 - g. [skjermenhet](#)
3. Lirk løs høyre side av hengseldekselet.



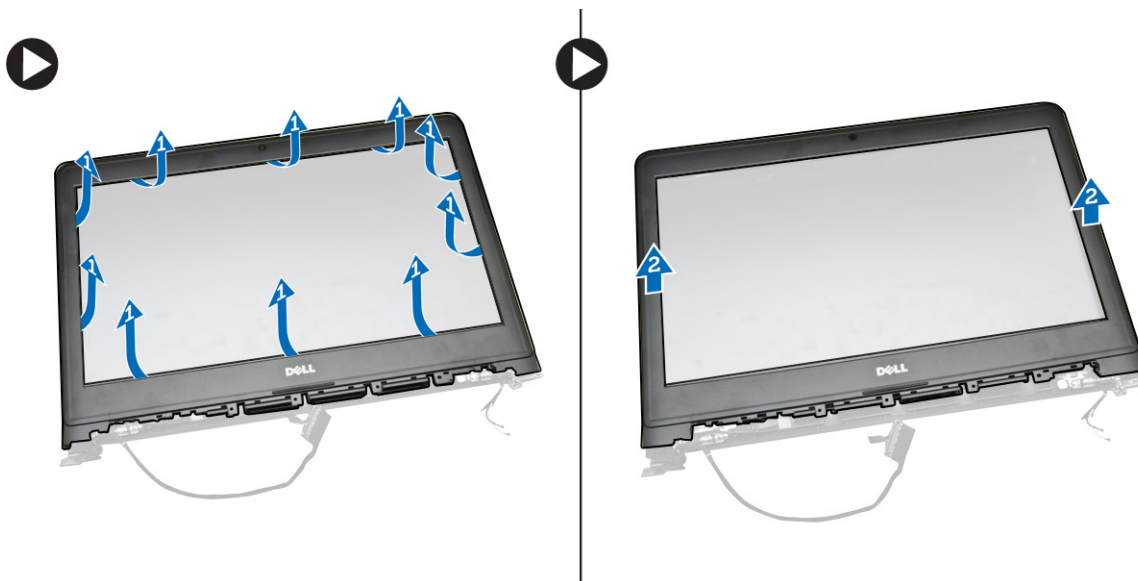
4. Lirk løs venstre side av hengseldekselet.



5. Lirk løs midtre hengselsdeksel, og løft det opp fra datamaskinen.



6. Utfør følgende trinn som vist på illustrasjonen:
 - a. Lirk løs kantene på hengselshetten [1].
 - b. Løft skjermhengselet [2].



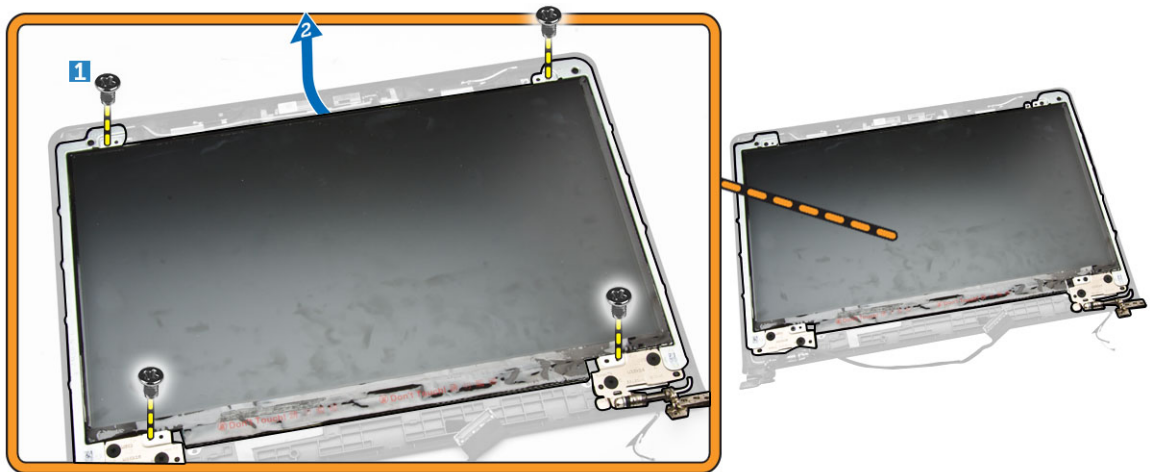
Montere skjermrammen

1. Juster skjermrammen, og smekk den på plass.
2. Koble til skjermenhetskabelen.
3. Sett på plass:
 - a. [skjermenhet](#)
 - b. [bunndeksel](#)
 - c. [tastatur](#)
 - d. [systemvifte](#)
 - e. [WLAN-kort](#)

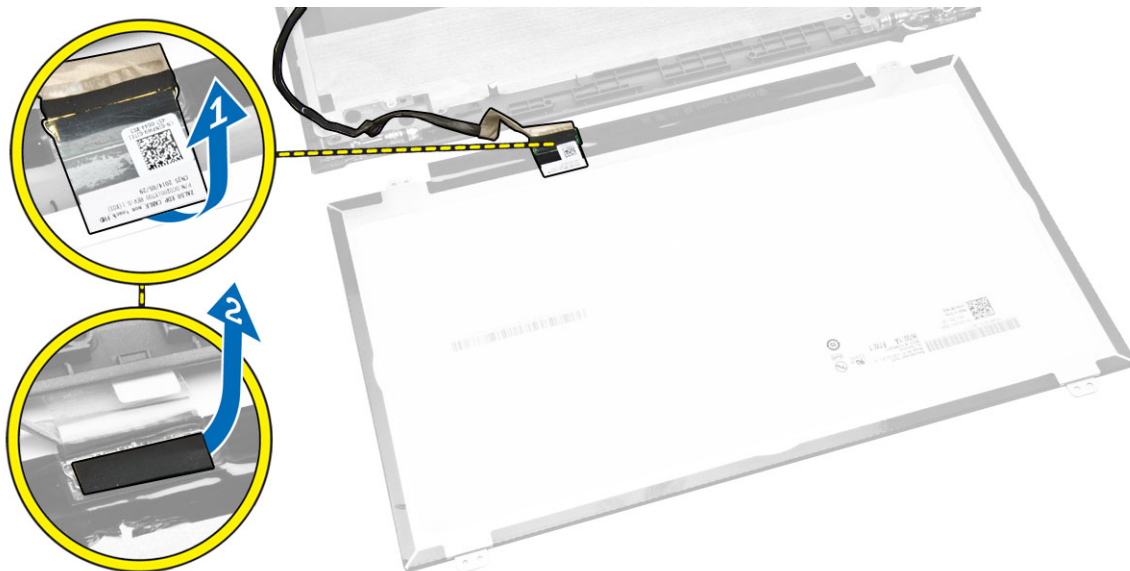
- f. [harddisk](#)
 - g. [batteri](#)
 - h. [bunndeksel](#)
4. Følg prosedyrene i [Etter at du har arbeidet inne i datamaskinen](#).

Ta av skjermpanelet

1. Følg prosedyrene i [Før du arbeider inne i datamaskinen](#).
2. Fjern:
 - a. [bunndeksel](#)
 - b. [batteri](#)
 - c. [harddisk](#)
 - d. [WLAN-kort](#)
 - e. [systemvifte](#)
 - f. [tastatur](#)
 - g. [skjermenhet](#)
 - h. [skjermmramme](#)
3. Utfør følgende trinn, som vist på illustrasjonen:
 - a. Løsne skruene som holder skjermpanelet [1].
 - b. Løft skjermpanelet [2].



4. Utfør følgende trinn, som vist på illustrasjonen:
 - a. Fjern teipen som fester skjermpanelet [1].
 - b. Løft tapen [2].



5. Utfør følgende trinn, som vist på illustrasjonen:
 - a. Koble fra skjermpanelkabelen [1].
 - b. Løft skjermpanelet [2].



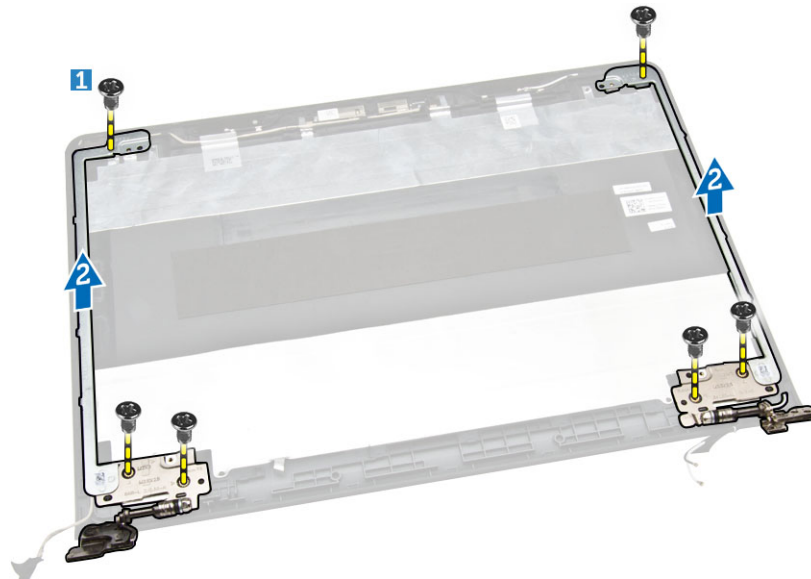
Sette på skjermpanelet

1. Koble skjermkabelen til skjermpanelet.
2. Fest teipen for å feste skjermkabelen.
3. Legg skjermpanelet ned på skjermenheten.
4. Trekk til skruene for å feste skjermpanelet til skjermenheten.
5. Sett på plass:
 - a. [skjermramme](#)

- b. [skjermenhet](#)
 - c. [bunramme](#)
 - d. [tastatur](#)
 - e. [systemvifte](#)
 - f. [WLAN-kort](#)
 - g. [harddisk](#)
 - h. [batteri](#)
 - i. [bunndeksel](#)
6. Følg prosedyrene i [Etter at du har arbeidet inne i datamaskinen](#).

Fjerne skjermhengselen

1. Følg prosedyrene i [Før du arbeider inne i datamaskinen](#).
2. Fjern:
 - a. [bunndeksel](#)
 - b. [batteri](#)
 - c. [harddisk](#)
 - d. [WLAN-kort](#)
 - e. [systemvifte](#)
 - f. [tastatur](#)
 - g. [skjermenhet](#)
 - h. [skjermramme](#)
 - i. [skjermpanel](#)
3. Utfør følgende trinn, som vist på illustrasjonen:
 - a. Løsne skruene som fester skjermhengselet [1].
 - b. Løft skjermhengselet [2].

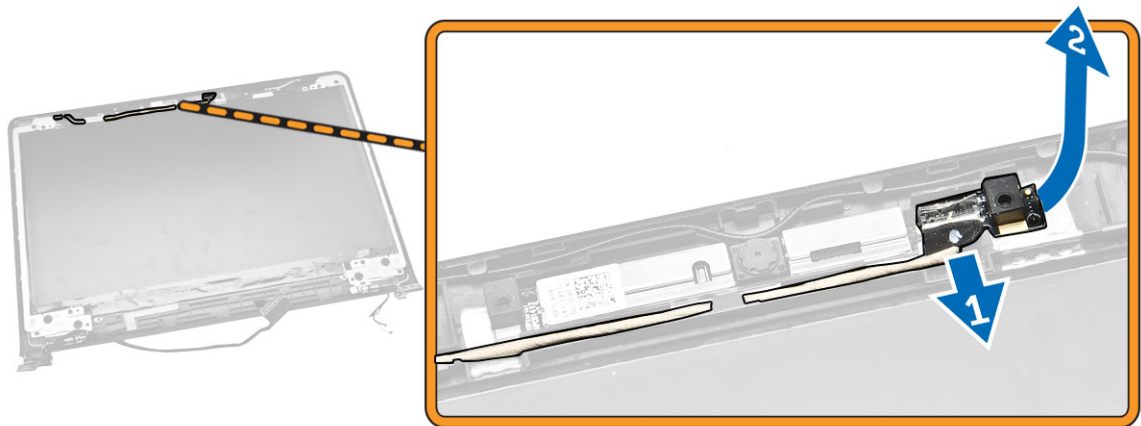


Sette på skjermhengselen

1. Plasser skjermhengslene på plass.
2. Trekk til skruene som fester skjermhengslene til skjermenheten.
3. Sett på plass:
 - a. [skjermpanel](#)
 - b. [skjermramme](#)
 - c. [skjermenhet](#)
 - d. [bunramme](#)
 - e. [tastatur](#)
 - f. [systemvifte](#)
 - g. [WLAN-kort](#)
 - h. [harddisk](#)
 - i. [batteri](#)
 - j. [bunndeksel](#)
4. Følg prosedyrene i [Etter at du har arbeidet inne i datamaskinen](#).

Fjerne kameraet

1. Følg prosedyrene i [Før du arbeider inne i datamaskinen](#).
2. Fjern:
 - a. [bunndeksel](#)
 - b. [batteri](#)
 - c. [skjermramme](#)
3. Utfør følgende trinn, som vist på illustrasjonen:
 - a. Koble kamerakabelen fra kontakten på kameramodulen [1].
 - b. Løft og ta kameraet ut av skjermenheten [2].

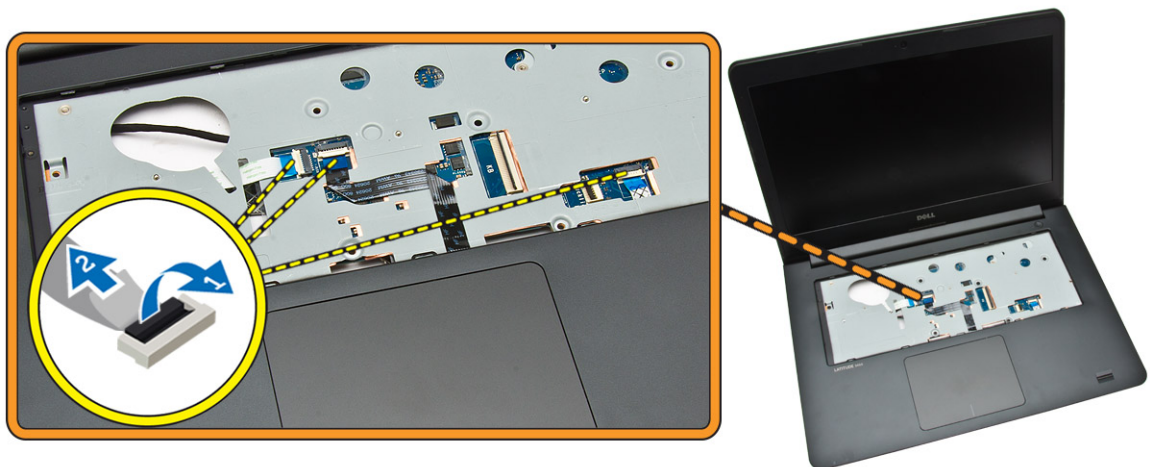


Sette på kameraet

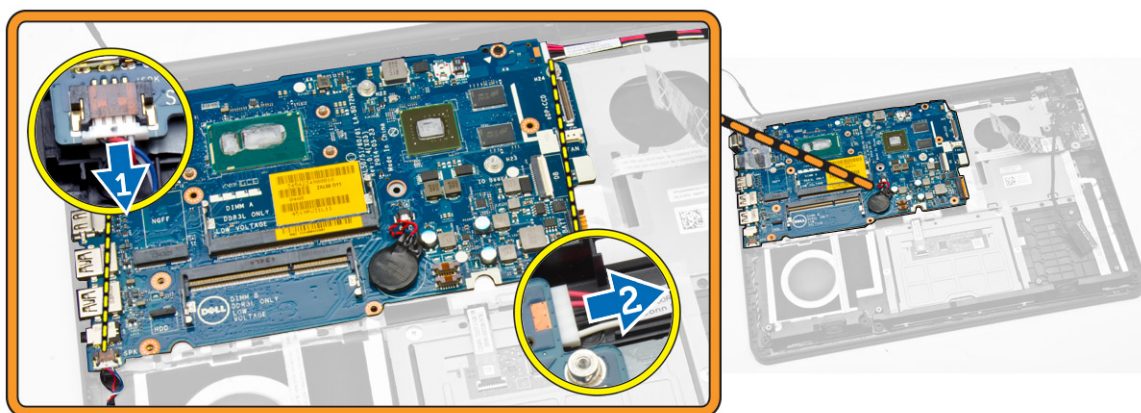
1. Koble kamerakabelen til kontakten på kameramodulen.
2. Rett inn kameramodulen på plass på datamaskinen.
3. Sett på plass:
 - a. [skjermramme](#)
 - b. [batteri](#)
 - c. [bunndeksel](#)
4. Følg prosedyrene i [Etter at du har arbeidet inne i datamaskinen](#).

Ta ut hovedkortet

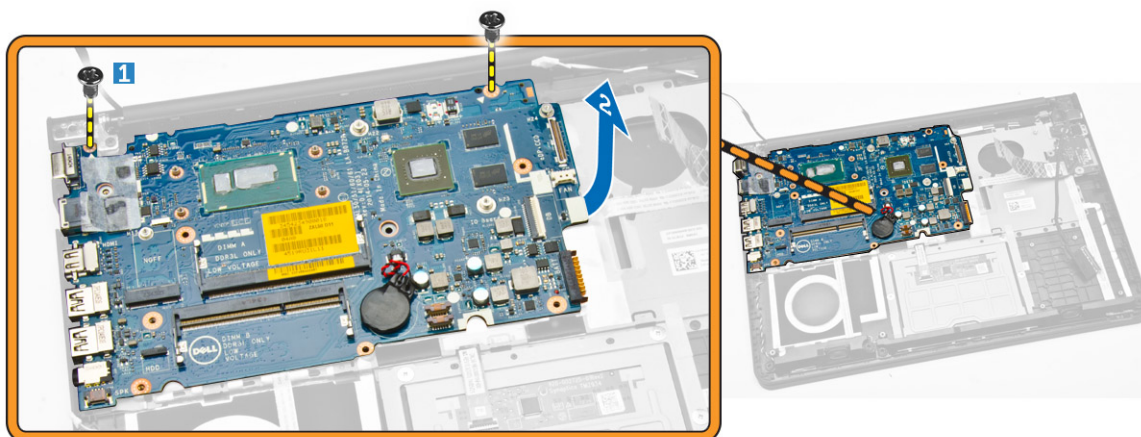
1. Følg prosedyrene i [Før du arbeider inne i datamaskinen](#).
2. Fjern:
 - a. [bunndeksel](#)
 - b. [batteri](#)
 - c. [harddisk](#)
 - d. [WLAN-kort](#)
 - e. [systemvifte](#)
 - f. [tastatur](#)
 - g. [bunramme](#)
 - h. [varmeavleder](#)
3. Utfør følgende trinn, som vist på illustrasjonen:
 - a. Løft låsetappen [1].
 - b. Koble fra LED- og styreplatekablene [2].



4. Utfør følgende trinn, som vist på illustrasjonen:
 - a. Koble fra høyttalerkabelen [1].
 - b. Koble fra strømkontakten [2].



5. Utfør følgende trinn, som vist på illustrasjonen:
 - a. Fjern skruen som fester hovedkortet til datamaskinen [1].
 - b. Løft hovedkortet [2].



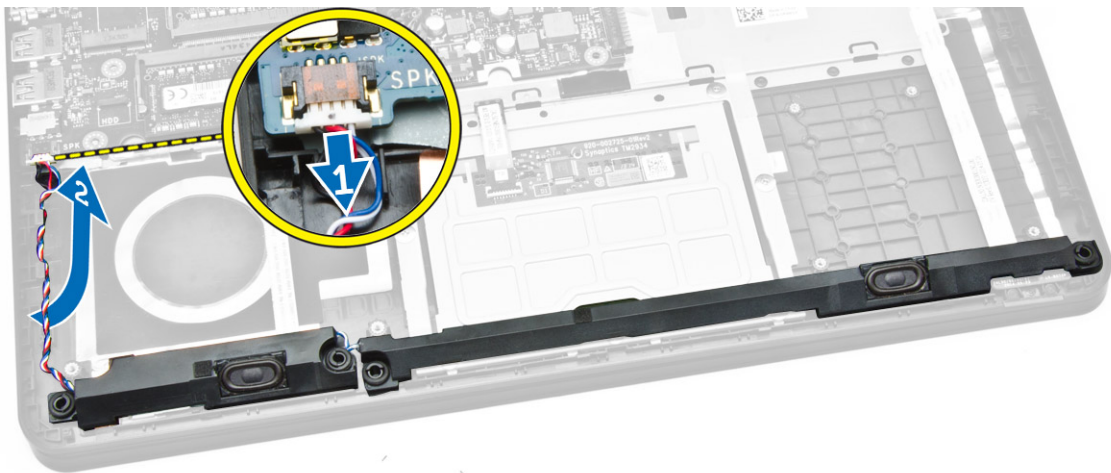
Sette inn hovedkortet

1. Sett på strømkontakten.
2. Plasser hovedkortet på datamaskinen.
3. Stram til skruen som fester hovedkortet til datamaskinen.
4. Koble til høyttaleren.
5. Koble til LED- og styreplatekablene.
6. Trykk på låsetappen.
7. Sett på plass:
 - a. [varmeavleder](#)
 - b. [bunnramme](#)
 - c. [tastatur](#)
 - d. [systemvifte](#)

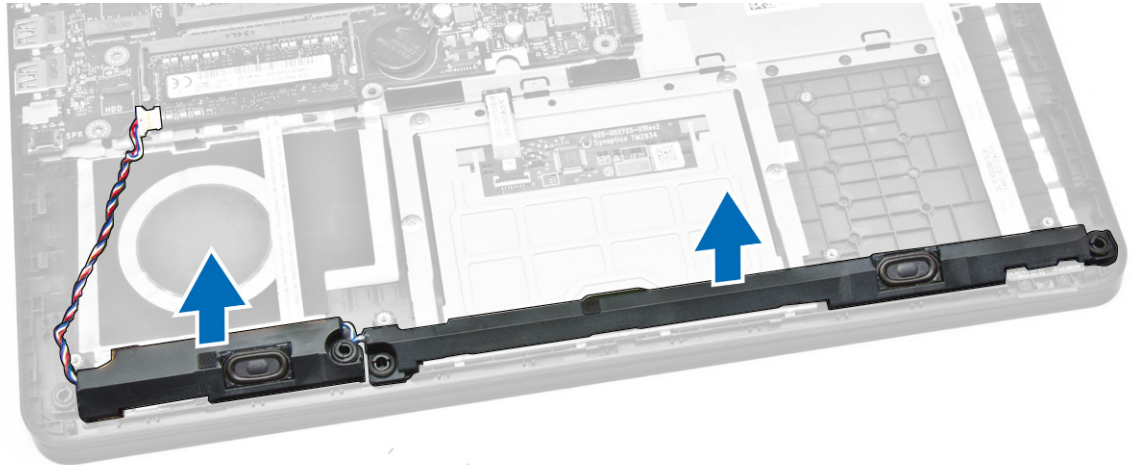
- e. [WLAN-kort](#)
 - f. [harddisk](#)
 - g. [batteri](#)
 - h. [bunndeksel](#)
8. Følg prosedyrene i [Etter at du har arbeidet inne i datamaskinen.](#)

Ta av høyttalerne

1. Følg prosedyrene i [Før du arbeider inne i datamaskinen.](#)
2. Fjern:
 - a. [bunndeksel](#)
 - b. [batteri](#)
 - c. [harddisk](#)
 - d. [systemvifte](#)
 - e. [tastatur](#)
 - f. [bunramme](#)
3. Utfør følgende trinn, som vist på illustrasjonen:
 - a. Koble fra høyttalerkablene [1].
 - b. Løsne høyttalerkablene [2].



4. Ta høyttalerne av datamaskinen.

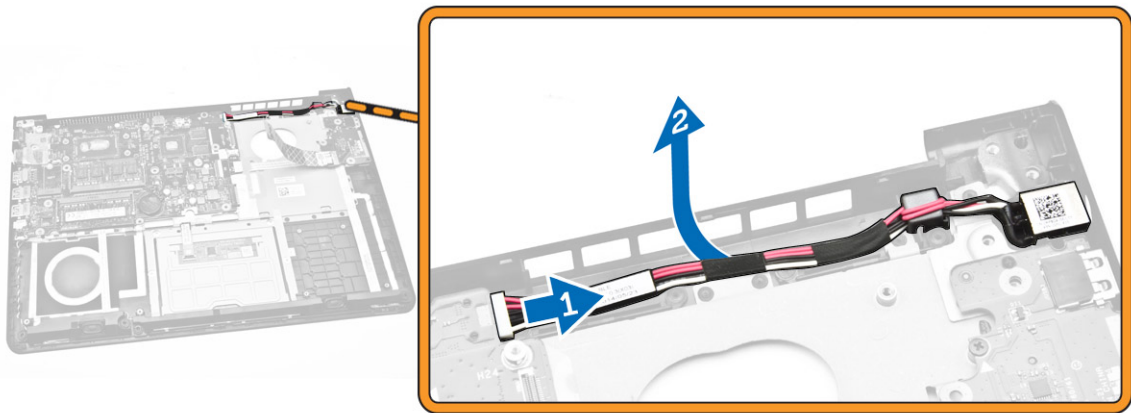


Montere høyttalerne

1. Plasser høyttaleren på datamaskinen.
2. Før høyttalerkablene på plass.
3. Koble til høyttalerkablene.
4. Sett på plass:
 - a. [bunndeksel](#)
 - b. [tastatur](#)
 - c. [systemvifte](#)
 - d. [harddisk](#)
 - e. [batteri](#)
 - f. [bunndeksel](#)
5. Følg prosedyrene i [Etter at du har arbeidet inne i datamaskinen](#).

Ta ut strømkontakten

1. Følg prosedyrene i [Før du arbeider inne i datamaskinen](#).
2. Fjern:
 - a. [bunndeksel](#)
 - b. [batteri](#)
 - c. [harddisk](#)
 - d. [WLAN-kort](#)
 - e. [systemvifte](#)
 - f. [tastatur](#)
 - g. [bunramme](#)
 - h. [skjermerhet](#)
3. Utfør følgende trinn, som vist på illustrasjonen:
 - a. Koble fra strømkontaktkabelen [1].
 - b. Løsne kabelen [2].



4. Ta strømkontakten ut av datamaskinen.



Sette inn strømkontakten

1. Plasser strømkontakten på datamaskinen.
2. Før strømkabelen.
3. Koble til strømkontaktkabelen.
4. Sett på plass:
 - a. [skjermenhet](#)
 - b. [bunramme](#)
 - c. [tastatur](#)
 - d. [systemvifte](#)
 - e. [WLAN-kort](#)
 - f. [harddisk](#)
 - g. [batteri](#)
 - h. [bunndeksel](#)
5. Følg prosedyrene i [Etter at du har arbeidet inne i datamaskinen](#).

Systemoppsett

Systemoppsettet gir deg muligheten til å administrere datamaskinens maskinvare og spesifisere BIOS-alternativer. Fra systemoppsettet kan du:

- Endre NVRAM-innstillingene etter at du har lagt til eller fjernet maskinvare.
- Se på systemets maskinvarekonfigurering
- Aktivere eller deaktivere integrerte enheter
- Sette ytelses- og strømadministrasjonsgrenser
- Administrere datamaskinens sikkerhet

Oppstartsrekkefølge

Oppstartsrekkefølgen gir deg muligheten til å overstyre den systemdefinerte oppstartsrekkefølgen, og starte på en angitt enhet (f.eks. en optisk stasjon eller annen harddisk). Under POST, når Dell-logoen vises, kan du:


- Åpne systemkonfigurasjon ved å trykke <F2>
- Åpne en engangsoppstartsmeny ved å trykke <F12>

Oppstartsmenyen vises enhetene som du kan starte fra, inkludert et alternativ for diagnostisering. Alternativene på oppstartsmenyen er:

- Removable Drive (ekstern flyttbar stasjon) (hvis tilgjengelig)
- STXXXX Drive (stasjon STXXXX)

 **MERK:** XXX angir SATA-nummeret.


- Optical Drive (optisk stasjon)
- Diagnostics (Diagnostikk)

 **MERK:** Hvis du velger Diagnostics, vil du bli presentert med **ePSA diagnostics**-skjermen.


Skjermen med oppstartsekvensen gir deg også muligheten til å gå inn på systemoppsettet.

Navigeringsknapper


Følgende tabell viser navigeringstastene for systemoppsettet.

 **MERK:** Når det gjelder de fleste av alternativene på systemoppsettet så blir de endringene du gjør registrert, men de vil ikke gjelde før etter at du har startet systemet på nytt.

Tabell 1. Navigeringsknapper

Taster	Navigasjon
Opp-pil	Går til forrige felt
Ned-pil	Går til neste felt
<Enter>	Gir deg muligheten til å velge en verdi i det valgte feltet (hvis mulig), eller følge en kobling i et felt.
Mellomromstast	Utvider eller slår sammen en nedtrekksliste hvis tilgjengelig.
<Tab>	Flytter markøren til neste fokusområde.  MERK: Gjelder bare standard grafisk visning.
<Esc>	Går til forrige side helt fra til hovedmenyen. Hvis du trykker <Esc> på hovedmenyen, vil du bli presentert med en melding som ber deg lagre ev. endringer og starte systemet på nytt.
<F1>	Viser systemoppsettets hjelpefil.

Alternativer i System Setup (Systemoppsett)

 **MERK:** Avhengig av datamaskinen og enhetene som er installert, er det mulig at noen av elementene i denne listen ikke vises.



Tabell 2. Generelt

Option	Beskrivelse
System Information	Denne delen inneholder en oversikt over de viktigste maskinvarefunksjonene på datamaskinen. <ul style="list-style-type: none"> System Information (systeminformasjon) - Viser BIOS Version (BIOS-versjon), Service Tag (servicemerke), Asset Tag (gjenstandsmerke), Ownership Tag (eierskapsmerke), Ownership Date (eierskapsdato), Manufacture Date (produksjonsdato) og Express Service Code (ekspressservicekode). Memory Information (minneinformasjon) – Viser Memory Installed (installert minne), Memory Available (tilgjengelig minne), Memory Speed (minnehastighet), Memory Channels Mode (minnekanalmodus), Memory Technology (minneteknologi), DIMM A Size (DIMM A-størrelse) og DIMM B Size (DIMM B-størrelse). Processor Information (prosessorinformasjon): Viser Processor Type (prosessortype), Core Count (antall kjerner), Processor ID (prosessor-ID), Current Clock Speed (gjeldende klokkehastighet), Minimum Clock Speed (minste klokkehastighet), Maximum Clock Speed (største klokkehastighet), Processor L2 Cache (L2-buffer for prosessor), Processor L3 Cache (L3-buffer for prosessor), HT Capable (HT-aktivert) og 64-Bit Technology (64-biters teknologi). Device Information (Enhetsinformasjon): Displays Primary Hard Drive, LOM MAC Address, Video Controller, Video BIOS Version, Video Memory, Panel Type, Native Resolution, Audio Controller, Wi-Fi Device, Cellular Device, Bluetooth Device.
Battery Information	Viser batteristatusen og hvilken type strømadapter som er koblet til datamaskinen.
Boot Sequence	Boot Sequence Brukes til til å endre hvilken rekkefølge datamaskinen skal søke etter et operativsystem. Valgmulighetene er:

Option	Beskrivelse
	<ul style="list-style-type: none"> • Diskette Drive (Diskett) • Internal HDD (Intern harddisk) • USB Storage Device (USB-lagringenhet) • CD/DVD/CD-RW Drive (CD/DVD/CD-RW-stasjon) • Onboard NIC (Integrert nettverkskort) <p>Som standard er alle alternativene haket av. Du kan også deaktivere et alternativ, eller endre oppstartsrekkefølgen.</p>
	<p>Boot List Option</p> <p>Her kan oppstartslisten endres.</p> <ul style="list-style-type: none"> • Legacy (Eldre) • UEFI
Advanced Boot Options	<p>Dette alternativet brukes til å aktivere støtten for eldre ROM. Som standard er alternativet Enable Legacy Option ROMs ikke haket av.</p>
Date/Time	<p>Her kan du endre dato og klokkeslett.</p>


Tabell 3. System Configuration (Systemkonfigurasjon)

Option	Beskrivelse
Integrated NIC	<p>Brukes til å konfigurere den integrerte nettverkskontrolleren. Alternativene er:</p> <ul style="list-style-type: none"> • Disabled (Deaktivert) • Enabled (Aktivert) • Enabled w/PXE (aktivert m/PXE): Dette alternativet er aktivert som standard.
SATA Operation	<p>Brukes til å konfigurere den interne SATA-harddiskkontrolleren. Alternativene er:</p> <ul style="list-style-type: none"> • Disabled (Deaktivert) • AHCI: Dette alternativet er aktivert som standard.
Drives	<p>Brukes til å konfigurere de integrerte SATA-stasjonene. Alle stasjonene er aktivert som standard. Alternativene er:</p> <ul style="list-style-type: none"> • SATA-0: Dette alternativet er aktivert som standard.
SMART Reporting	<p>Dette feltet kontrollerer om harddiskfeil for integrerte harddisker rapporteres under systemoppstart. Denne teknologien er en del av SMART (Self Monitoring Analysis and Reporting Technology)-spesifikasjonen. Dette alternativet er deaktivert som standard.</p> <ul style="list-style-type: none"> • Enable SMART Reporting (aktiver SMART-rapportering)
USB Configuration	<p>Dette feltet konfigurerer den integrerte USB-kontrolleren. Hvis Boot Support (oppstartstøtte) er aktivert, vil systemet kunne starte fra enhver</p>






Option	Beskrivelse
	<p>type USB-basert masselagringsenhet (harddisker, minnepinner, disketter).</p> <p>Hvis USB-porten er aktivert, er enheten som er koblet til denne porten, aktivert og tilgjengelig for operativsystem.</p> <p>Hvis USB-porten er deaktivert, kan ikke operativsystemet se noen enhet koblet til denne porten.</p> <ul style="list-style-type: none"> • Enable Boot Support (Aktiver oppstartstøtte) • Enable External USB Port (Aktiver ekstern USB-port) • Enable USB3.0 Controller (Aktiver USB 3.0-kontrolleren) <p> MERK: USB-tastatur og mus arbeider alltid i BIOS-oppsettet uavhengig av disse innstillingene.</p>
Audio	<p>Dette feltet brukes til å aktivere eller deaktivere det integrerte lydkortet. Som standard er alternativet Enable Audio valgt.</p>
Keyboard Illumination	<p>Dette feltet brukes til å velge driftsmodus for tastaturlysfunksjonen. Lysnivået for tastaturet kan stilles fra 0 % til 100 %</p> <ul style="list-style-type: none"> • Disabled (Deaktivert) • Dim (Svakt) • Bright (Sterkt) <p>Dette alternativet er deaktivert som standard.</p>
Keyboard Backlight with AC	<p>Alternativet med bakgrunnslys på tastaturet påvirker ikke funksjonen med hovedbelysning. Belysning av tastaturet vil fortsatt støtte forskjellige belysningsnivåer. Dette feltet påvirkes når bakgrunnsbelysning er aktivert.</p> <ul style="list-style-type: none"> • Keyboard Backlight with AC <p>Dette alternativet er deaktivert som standard.</p>
Unobtrusive Mode	<p>Dette alternativet, når det er aktivert, gjør at du ved å trykke Fn+F7 slå av alle lys- og lydavgivelser fra systemet. Trykk Fn+F7 igjen for å gå tilbake til normal operasjon. Dette alternativet er deaktivert som standard.</p>
Miscellaneous Devices	<p>Brukes til å aktivere eller deaktivere følgende enheter:</p> <ul style="list-style-type: none"> • Enable Microphone (aktiver mikrofon) • Enable Camera (aktiver kamera) • Enable Media Card (aktiver mediekort) • Disable Media Card (Deaktiver mediekort) <p> MERK: Alle enheter er aktivert som standard.</p> <p>Du kan også aktivere eller deaktivere mediekort.</p>


Tabell 4. Skjermkort

Option	Beskrivelse
LCD Brightness	Brukes til å stille inn lysstyrken på skjermen, avhengig av strømkilde (batteri eller nettstrøm).

 **MERK:** Innstillingen Video (skjerm) vises bare hvis det er installert et skjermkort i systemet.

Tabell 5. Security (Sikkerhet)

Option	Beskrivelse
Admin Password	<p>Brukes til å angi, endre eller slette administratorpassordet.</p> <p> MERK: Du må angi administratorpassordet før du angir system- eller harddiskpassord. Hvis administratorpassordet slettes, slettes også system- og harddiskpassordet automatisk.</p> <p> MERK: Passordendringer trer i kraft umiddelbart.</p> <p>Standardinnstilling: Ikke angitt</p>
System Password	<p>Brukes til å angi, endre eller slette systempassordet.</p> <p> MERK: Passordendringer trer i kraft umiddelbart.</p> <p>Standardinnstilling: Ikke angitt</p>
Internal HDD-0 Password	<p>Brukes til å stille inn, endre eller slette passordet på systemets interne harddisk.</p> <p> MERK: Passordendringer trer i kraft umiddelbart.</p> <p>Standardinnstilling: Ikke angitt</p>
Strong Password	<p>Brukes til å angi at sterke passord alltid må angis.</p> <p>Standardinnstilling: Enable Strong Password (aktiver sterkt passord) er ikke valgt.</p> <p> MERK: Hvis sterkt passord er aktivert, må administrator- og systempassordene inneholde minst én stor bokstav og én liten bokstav og være minst 8 tegn langt.</p>
Password Configuration	Brukes til å fastsette minimum og maksimum lengde på administrator- og systempassord.
Password Bypass	<p>Brukes til å aktivere eller deaktivere tillatelse til å gå forbi systempassordet og det interne HDD-passordet hvis de er angitt.</p> <p>Alternativene er:</p> <ul style="list-style-type: none"> • Disabled (Deaktivert) • Reboot bypass (forbigåelse ved omstart) <p>Standardinnstilling: Disabled (deaktivert)</p>

Option	Beskrivelse
Password Change	Brukes til å aktivere eller deaktivere tillatelse til å endre system- og harddiskpassordet når administratorpassordet er angitt. Standardinnstilling: Allow Non-Admin Password Changes (Tillat endring av andre passord enn administratorpassord) er valgt
Non-Admin Setup Changes	Brukes til å bestemme om endringer av oppsettalternativene skal kunne utføres når det er angitt et administratorpassord. Hvis alternativet er deaktivert, er oppsettalternativene låst av administratorpassordet.
Computrace	Brukes til å aktivere eller deaktivere programvaren Computrace (tillegg). Alternativene er: <ul style="list-style-type: none"> • Deactivated (Deaktivert) • Disable (Deaktiver) • Activate (Aktiver)  MERK: Alternativene Activate (aktiver) og Deactivate (deaktiver) aktiverer eller deaktiverer funksjonen permanent slik at den ikke kan endres senere. Deactivate (Deaktiver) (standard)
CPU XD Support	Brukes til å aktivere modusen Execute Disable (utfør deaktivering) for prosessoren. Enable CPU XD Support (aktiver CPU XD-støtte) (standard)
Admin Setup Lockout	Brukes til å hindre brukere i å starte Setup når det er angitt et administratorpassord. Standardinnstilling: Enable Admin Setup Lockout (aktiver utestenging fra oppsett ved satt administratorpassord) er ikke valgt.

Tabell 6. Secure Boot

Option	Beskrivelse
Secure Boot Enable	Dette alternativet aktiverer eller deaktiverer Secure Boot-funksjonen. <ul style="list-style-type: none"> • Disabled (Deaktivert) • Enabled (Aktivert) Standard innstilling: Alternativet er aktivert.
Expert Key Management	Brukes til å manipulere databasene med sikkerhetsnøkler hvis systemet er i modusen Custom (Egendefinert). Alternativet Enable Custom Mode (Aktiver egendefinert modus) er deaktivert som standard. Alternativene er: <ul style="list-style-type: none"> • PK • KEK • db • dbx


Option	Beskrivelse
	<p>Hvis du aktiverer Custom Mode (Egendefinert modus), vises de relevante alternativene for PK, KEK, db, and dbx. Alternativene er:</p> <ul style="list-style-type: none"> • Save to File (Lagre til fil) - Lagrer nøklene i en brukervalgt fil • Replace from File (Erstatt fra fil) - Erstatter den gjeldende nøkkel med en nøkkel fra en valgt fil • Append from File (Legg til fra fil) - Legger til en nøkkel i den valgte databasen fra en valgt fil • Delete (Slett) - Sletter den valgte nøkkelen • Reset All Keys (Tilbakestill alle nøkler) - Tilbakestill til standardinnstillingen • Delete All Keys (Slett alle nøkler) - Sletter alle nøkler <p> MERK: Hvis du deaktiverer egendefinert modus vil alle endringer du har gjort bli slettet og alle nøkler vil bli tilbakestilt til standardinnstillingen.</p>


Tabell 7. Performance (Ytelse)

Option	Beskrivelse
Multi Core Support	<p>Dette feltet spesifiserer om prosessen skal ha én eller alle kjernene aktivert. Ytelsen i noen applikasjoner forbedres med flere kjerner. Dette alternativet er aktivert som standard. Det brukes til å aktivere eller deaktivere støtte av flere kjerner for prosessoren. Den installerte prosessoren støtter to kjerner. Dersom multikjernestøtte aktiveres, aktiveres to kjerner. Hvis multikjernestøtte deaktiveres, aktiveres én kerne.</p> <ul style="list-style-type: none"> • Enable Multi Core Support (Aktiver multikjernestøtte) <p>Standard innstilling: Alternativet er aktivert.</p>
Intel SpeedStep	<p>Brukes til å aktivere eller deaktivere funksjonen Intel SpeedStep.</p> <ul style="list-style-type: none"> • Enable Intel SpeedStep (Aktiver Intel SpeedStep) <p>Standard innstilling: Alternativet er aktivert.</p>
C States Control	<p>Brukes til å aktivere eller deaktivere ekstra hviletilstander prosessoren.</p> <ul style="list-style-type: none"> • C States (C-tilstander) <p>Standard innstilling: Alternativet er aktivert.</p>
Intel TurboBoost	<p>Brukes til å aktivere eller deaktivere prosessormodusen Intel TurboBoost.</p> <ul style="list-style-type: none"> • Enable Intel TurboBoost (Aktiver Intel SpeedStep) <p>Standard innstilling: Alternativet er aktivert.</p>
Hyper-Thread Control	<p>Brukes til å aktivere eller deaktivere HyperThreading i prosessoren.</p> <ul style="list-style-type: none"> • Disabled (Deaktivert) • Enabled (Aktivert)

Option	Beskrivelse
	Standard innstilling: Alternativet er aktivert.

Tabell 8. Power Management (Strømstyring)

Option	Beskrivelse
AC Behavior	Brukes til å aktivere eller deaktivere at datamaskinen slår seg på automatisk når den kobles til en strømadapter. Standardinnstilling: Wake on AC (start ved vekselstrøm) er ikke valgt.
Auto On Time	Brukes til å angi et klokkeslett da datamaskinen skal slås på automatisk. Alternativene er: <ul style="list-style-type: none"> • Disable (Deaktivert) (standard) • Every Day (Hver dag) • Weekdays (Ukedager) • Select Days (Utvalgte dager)
USB Wake Support	Brukes til å aktivere at USB-enheter skal kunne vekke systemet fra ventemodus.  MERK: Denne funksjonen fungerer bare hvis systemet er koblet til strøm. Hvis strømadapteren fjernes i ventemodus, vil systemoppsettet stenge strømmen fra alle USB-porter for å spare på batteriet. <ul style="list-style-type: none"> • Enable USB Wake Support (aktiver støtte for USB-vekking) Standardinnstilling: Alternativet er deaktivert.
Wireless Radio Control	Brukes til å aktivere eller deaktivere funksjonen som automatisk veksler mellom kablede eller trådløse nettverk uten å være avhengig av den fysiske tilkoblingen. <ul style="list-style-type: none"> • Control WLAN Radio (kontroller WLAN-radio) Standardinnstilling: Alternativet er deaktivert.
Wake on LAN/WLAN	Brukes til å aktivere eller deaktivere funksjonen som slår på datamaskinen av hvis det utløses et LAN-signal. <ul style="list-style-type: none"> • Disabled (deaktivert): Dette alternativet er aktivert som standard • LAN Only (bare LAN) • WLAN Only (bare WLAN) • LAN or WLAN (LAN eller WLAN) • LAN with PXE Boot (LAN med PXE Boot)
Block Sleep	Dette alternativet brukes til å hindre maskinen i å gå i dvalemodus (S3-modus) fra operativsystemet. Block Sleep (S3 state) (Blokker dvalemodus (S3-tilstand)) - dette alternativet er deaktivert som standard.

Option	Beskrivelse
Peak Shift	Dette alternativet brukes til å minimere strømforbruket når det er som høyest på dagen (Når det er mest kostbart). Hvis du aktiverer dette alternativet vil systemet bruke batteriet selv om det er tilkoblet strømnettet.
Advanced Battery Charge Configuration	Dette alternativet brukes til å maksimere batteriets helse. Ved å aktivere dette alternativet vil systemet bruke standard ladealgoritme og andre teknikker til å forbedre batteriets helse når maskinen ikke benyttes. Disable (Deaktivert) (standard)
Primary Battery Charge Configuration	Brukes til å velge lademodus for batteriet. Alternativene er: <ul style="list-style-type: none"> • Adaptive (Latitude E5250) • Standard – Lader opp batteriet ved en standard hastighet • ExpressCharge - Batteriet lades opp raskere ved bruk av Dells raske ladeteknologi. Dette alternativet er aktivert som standard. • Primarily AC use (Primært AC-bruk) (Latitude E5250) • Custom (Tilpasset) (Latitude E5250) <p>Hvis Custom Charge (egendefinert lading) er valgt, kan du også konfigurere Custom Charge Start og Custom Charge Stop (start- og sluttidspunkter for ladingen).</p> <p> MERK: Det er ikke sikkert at alle lademodus er tilgjengelig for batteriet ditt. Hvis du vil aktivere dette, må du deaktivere alternativet Advanced Battery Charge Configuration (Avansert ladekonfigurasjon).</p>

Tabell 9. POST Behavior (Post-atferd)

Option	Beskrivelse
Adapter Warnings	Brukes til å aktivere eller deaktivere advarslene i systemoppsettet (BIOS) når du bruker visse strømadaptere. Standardinnstilling: Enable Adapter Warnings (aktiver adapteradvarsler)
Keypad (Embedded)	Brukes til å velge én av to metoder for å aktivere tastaturet som er innfelt i det interne tastaturet. <ul style="list-style-type: none"> • Fn Key Only (bare Fn-tast): Dette alternativet er aktivert som standard. • By Numlock (med NumLock)
Numlock Enable	Brukes til å aktivere alternativet NumLock når du starter datamaskinen. Enable Network (Aktiver nettverk) Dette alternativet er aktivert som standard.
Fn Key Emulation	Her kan du angi alternativet der tasten <Scroll Lock> brukes til å emulere funksjonen til <Fn>-tasten. Enable Fn Key Emulation (aktiver emulering av Fn-tast) (Standard)

Option	Beskrivelse
Fn Lock Hot Key	<p>Brukes ved kombinasjonen <Fn> +<Esc> for å bla gjennom den primære atferden til F1–F12, mellom deres standard- og sekundære funksjoner.</p> <ul style="list-style-type: none"> • Lock Mode Disable/Standard. (Låsmodus Deaktivert/Standard). Dette alternativet er aktivert som standard. • Lock Mode Enable / Secondary (Låsmodus aktivert / Sekundær)
Fastboot	<p>Dette alternativet brukes til å påskynde oppstartsprosessen ved å forbikoble noen kompatibilitetstrinn. Alternativene er:</p> <ul style="list-style-type: none"> • Minimal • Thorough (Grundig) (Standard) • Auto
Extended BIOS POST Time	<p>Brukes til å forsinke oppstartsforsinkelsen ytterligere. Alternativene er:</p> <ul style="list-style-type: none"> • 0 seconds. (0 sekunder.) Dette alternativet er aktivert som standard. • 5 seconds (5 sekunder) • 10 seconds (10 sekunder)

Tabell 10. Virtualization Support (Visualiseringsstøtte)

Option	Beskrivelse
Virtualization	<p>Brukes til å aktivere eller deaktivere funksjonen Intel Virtualization Technology.</p> <ul style="list-style-type: none"> • Enable Intel Virtualization Technology (Default) (Aktiver Intel Virtualization Technology (standard))

Tabell 11. Trådløs

Option	Beskrivelse
Wireless Switch	<p>Brukes til å angi hvilke trådløse enheter som skal kontrolleres av trådløsbryteren. Alternativene er:</p> <ul style="list-style-type: none"> • WLAN • Bluetooth <p>Alle alternativene er aktivert som standard.</p>
Wireless Device Enable	<p>Brukes til å aktivere eller deaktivere trådløsenhetene.</p> <ul style="list-style-type: none"> • WLAN • Bluetooth <p>Alle alternativene er aktivert som standard.</p>

Tabell 12. Maintenance (Vedlikehold)



Option	Beskrivelse
Service Tag	Viser servicemerket til datamaskinen din.
Asset Tag	Brukes til å opprette en utstyrskode for systemet hvis det ikke allerede er gjort. Dette alternativet er ikke angitt som standard.

Tabell 13. System Logs (Systemlogger)

Option	Beskrivelse
BIOS Events	Brukes til å vise og fjerne (BIOS) POST-hendelsene i systemoppsettet.
Thermal Events	Brukes til å vise og fjerne hendelser i systemoppsettet (Termiske).
Power Events	Brukes til å vise og fjerne hendelser i systemoppsettet (Strøm).

Oppdatere BIOS

Det anbefales at du oppdaterer BIOS (systemoppsettet) når du bytter hovedkort eller hvis det finnes en oppdatering tilgjengelig. På bærbare datamaskiner må du sørge for at batteriet er fulladet og koblet til en strømkontakt


1. Start datamaskinen på nytt.
2. Gå til **dell.com/support**.
3. Tast inn **servicekoden** eller **ekspresservicekoden**, og klikk deretter **Submit** (send).
 -  **MERK:** Du finner servicekoden ved å klikke på **Where is my Service Tag?** (Hvor er servicekoden min?).
 -  **MERK:** Hvis du ikke finner servicekoden, klikker du på **Detect My Product** (Finn produktet mitt). Følg instruksjonene på skjermen.
4. Hvis du ikke finner servicekoden, klikker du på produktkategorien til datamaskinen.
5. Velg **Product Type** (Produkttype) fra listen.
6. Velg datamaskinmodellen og siden **Product Support** (Produktstøtte) for datamaskinen vises.
7. Klikk **Get drivers** (Hent drivere) og klikk deretter **View All Drivers** (Vis alle drivere). Siden Drivers and Downloads (Drivere og nedlastinger) vises.
8. På skjermen med drivere og nedlastinger, under listen **Operating System** (Operativsystem) må du velge **BIOS**.
9. Finn den siste BIOS-filen og klikk deretter **Download File** (last ned fil). Du kan også analysere hvilke drivere som trenger en oppdatering. Klikk **Analyze System for Updates** (Analyser systemet for oppdateringsbehov) og følg instruksjonene på skjermen.
10. Velg ønsket nedlastingsmetode i vinduet **Please select your download method below** (Velg nedlastingsmetode nedenfor). Klikk deretter på **Download File** (Last ned fil). Vinduet **File Download** (Filnedlasting) vises.
11. Klikk **Save** (lagre) for å lagre filen på datamaskinen din.
12. Klikk **Run** (kjør) for å installere den oppdaterte BIOS-filen på datamaskinen din. Følg anvisningene på skjermen.


System- og oppsettpassord

Du kan opprette et system- og et installeringspassord for å sikre datamaskinen.

Passordtype	Beskrivelse
System Password (Systempassord)	Et passord som du må taste inn for å kunne logge deg på systemet.
Setup password (Installeringspassord)	Et passord som du må taste inn for å få tilgang til datamaskinens BIOS-innstillinger.


 **FORSIKTIG: Passordfunksjonen gir deg et grunnleggende sikkerhetsnivå på datamaskinen din.**

 **FORSIKTIG: Alle kan få tilgang til data som er lagret på datamaskinen din hvis den ikke er låst og ligger uovervåket.**

 **MERK:** Datamaskinen din blir levert med system- og installeringspassordet deaktivert.

Tilordne et system- og oppsettpassord

Du kan tildele et nytt **systempassord** og/eller et **installeringspassord**, eller endre et eksisterende **systempassord** og/eller **installeringspassord** bare når **Password Status** (Passordstatus) er **Unlocked** (ilåst). Hvis passordstatusen er **Locked** (låst), kan du ikke endre systempassordet.

 **MERK:** Hvis passordbryteren er deaktivert, vil det eksisterende system- og installeringspassordet bli slettet og du vil ikke trenge systempassord for å kunne komme inn på datamaskinen.

Hvis du vil på systeminnstillingene må du trykke <F2> rett etter at du har slått på maskinen eller startet på nytt.

1. På skjermen **System BIOS** eller **System Setup** (systemoppsett) må du velge **System Security** (systemsikkerhet) og deretter trykke <Enter>. Skjermen **System Security** (systemsikkerhet) vises.
2. På skjermen **System Security** (systemsikkerhet) må du kontrollere at feltet **Password Status** (passordstatus) er **Unlocked** (ulåst).
3. Velg **System Password**, tast inn systempassordet og trykk deretter <Enter> eller <Tab>. Bruk følgende retningslinje når du skal tildele systempassordet:
 - Et passord kan ha opp til 32 tegn.
 - Passordet kan inneholde numrene 0 til 9.
 - bare små bokstaver er tillatt, slik at du kan ikke bruke store bokstaver.
 - Bare følgende spesialtegn er tillatt: mellomrom, ("), (+), (,), (-), (.), (/), (:), (|), (\), (|), (').

Tast inn systempassordet på nytt når du blir bedt om det.

4. Tast inn systempassordet som du tastet inn tidligere og klikk deretter **OK**.
5. Velg **Setup Password**, tast inn systempassordet og trykk deretter <Enter> eller <Tab>. En melding ber deg taste inn installeringspassordet på nytt.
6. Tast inn installeringspassordet som du tastet inn tidligere og klikk deretter **OK**.
7. Trykk <Esc> og du blir bedt om å lagre endringene.
8. Trykk <Y> hvis du vil lagre endringene.

Datamaskinen starter på nytt.

Slette eller endre et eksisterende system og/eller installasjonspassord.

Kontroller at **Password Status** (passordstatus) er ulåst (på systemoppsettet) før du prøver å slette eller endre eksisterende system- og/eller installeringspassordet. Du kan ikke slette eller endre et eksisterende system- eller installeringspassord hvis **Password Status** er låst.

Hvis du vil på systeminnstillingene må du trykke <F2> rett etter at du har slått på maskinen eller startet på nytt.

1. På skjermen **System BIOS** eller **System Setup** (systemoppsett) må du velge **System Security** (systemsikkerhet) og deretter trykke <Enter>. Skjermen **System Security** (systemsikkerhet) vises.
2. På skjermen **System Security** (systemsikkerhet) må du kontrollere at feltet **Password Status** (passordstatus) er **Unlocked** (ulåst).
3. Velg **System Password** (systempassord), endre eller slett eksisterende systempassord og trykk deretter <Enter> eller <Tab>.
4. Velg **Setup Password** (installeringspassord), endre eller slett eksisterende installeringspassord og trykk deretter <Enter> eller <Tab>.



MERK: Hvis du endrer system- og/eller installeringspassordet må du taste inn det nye passordet når du blir bedt om det. Hvis du skal slette system- og/eller installeringspassordet må du bekrefte slettingen når du blir bedt om det.

5. Trykk <Esc> og du blir bedt om å lagre endringene.
6. Trykk <Y> hvis du vil lagre endringene før du går ut av systemoppsettet.

Datamaskinen starter på nytt.

Diagnostikk

Hvis du har problemer med datamaskinen din må du kjøre ePSA-diagnostiseringen før du tar kontakt med Dell for teknisk assistanse. Målet med denne diagnostiske kjøringen er å teste datamaskinens maskinvare uten behov for ekstern utstyr eller fare for tap av data. Hvis du ikke kan løse problemet på egen hånd, kan vårt service- og supportpersonell bruke resultatet fra diagnostikken til å hjelpe deg med å løse problemet.

Enhanced Pre-Boot System Assessment (ePSA)-diagnostikk

ePSA-diagnostikk (også kjent som systemdiagnostikk) utfører en komplett kontroll av maskinvaren din. ePSA er en del av BIOS, og startes internt av BIOS. den innebygde systemdiagnosen gir deg et sett med alternativer for spesielle enheter, eller enhetsgrupper, slik at du kan:

- Kjøre testene automatisk eller i et interaktivt modus
- Repetere testene
- Vise eller lagre testresultatene
- Utføre grundige tester for å introdusere flere testalternativer, som kan gi mer informasjon om enheten(e) med problemer
- Se på statusmeldinger som informerer deg om testene blir utført vellykket
- Se på feilmeldinger som informerer deg om problemer som oppstod under testing





FORSIKTIG: Du må bare bruke verktøyene for systemdiagnos til å teste datamaskinen din. Hvis du bruker testene på andre datamaskiner kan dette føre til ugyldige resultater eller ugyldige meldinger.



MERK: Noen av testene for spesielle enheter krever tilbakemelding fra brukeren. Du må alltid forsikre deg om at du er ved datamaskinen når du utfører diagnosetestene.

1. Slå på datamaskinen.
2. Når datamaskinen starter opp, må du trykke <F12> når du ser Dell-logoen.
3. På oppstartsmenyne må du velge alternativet **Diagnostics** (diagnostikk).
Vinduet **Enhanced Pre-boot System Assessment** vises, og her ser du en liste over alle enheten på datamaskinen. De diagnostiske verktøyene starter testene på alle registrerte enheter.
4. Hvis du ønske rå kjøre diagnostiske tester på en spesiell enhet, må du trykke <Esc> og deretter klikke **Yes** (ja) for å stoppe testene.
5. Velg deretter enheten på venstre pane og klikk deretter **Run Tests** (kjør tester).
6. Hvis det er noen problemer, vises feilkodene.
Noter deg feilkoden og ta kontakt med Dell.

Enhetsstatuslamper



Ikon	Beskrivelse
	Slås på når du slår på datamaskinen, og blinker når datamaskinen er i en strømstyringsmodus.
	Slås på og lyser konstant eller blinker for å angi batteriets ladestatus.

Batteristatuslamper

Hvis datamaskinen er koblet til et strømuttak, fungerer batterilampen slik:

Gul og hvit lampe blinker vekselvis	En ikke godkjent eller ustøttet strømadapter (ikke fra Dell) er koplet til den bærbare maskinen.
Vekselvis gul blinking mens hvit lampe lyser hele tiden	Midlertidig batterisvikt med strømadapteren til stede.
Gul lampe blinker konstant	Kritisk batterisvikt med strømadapteren til stede.
Lampe av	Batteriet i full lademodus med strømadapteren til stede.
Hvit lampe på	Batteriet i lademodus med strømadapteren til stede.

Spesifikasjoner

 **MERK:** Tilbudene kan variere fra område til område. Hvis du vil ha mer informasjon om hvordan datamaskinen er konfigurert, klikker du på Start  (**Startikon**) → **Hjelp og støtte** og velger alternativet for å vise informasjon om datamaskinen.

Tabell 14. Systeminformasjon

Funksjon	Beskrivelse
DRAM-bussbredde	64-biters
Flash EPROM	8 MB

Tabell 15. Pro세서

Funksjon	Beskrivelse
Type	Intel Core i3 og i5
L1-cache	64 KB
L2-cache	256 KB
L3-cache	Opptil 4 MB

Tabell 16. Minne

Funksjon	Beskrivelse
Minnekontakt	to internt tilgjengelige DDR3L-kontakter
Minnekapasitet	2 GB, 4 GB og 8 GB
Minnetype	1600 MHz (dobbel kanal DDR3L-konfigurasjon)
Minste minne	2 GB
Største minne	16 GB (8x2) GB

Tabell 17. Lyd

Funksjon	Beskrivelse
Type	firekanals High Definition audio (høydefinisjonslyd)
Kontroller	Realtek ALC3234
Stereokonvertering	24-biters (analog-til-digital og digital-til-analog)
Grensesnitt	Intel HDA-buss
Høytalere	2 W x 2 W

Funksjon	Beskrivelse
Volumkontroller	programmeny og tastatur med mediekontrolltaster

Tabell 18. Skjermkort

Funksjon	Beskrivelse
Type skjermkort	Integrert på hovedkortet / diskret
Skjermkort:	
UMA	Intel HD Graphics 4400 (delt minne)
Diskret	
Latitude 3450	NVIDIA GeForce Nvidia GeForce 830M (2GB DDR3)
Latitude 3550	NVIDIA GeForce Nvidia GeForce 830M (2GB DDR3)
Databuss:	
Latitude 3450	64-biters
Latitude 3550	64-biters

Tabell 19. Kamera

Funksjon	Beskrivelse
Kameraoppløsning	0,92 megapiksler
Skjermoppløsning (maksimum)	1280 x 720 (HD) ved 30 fps (maksimum)
Diagonal visningsvinkel	66°

Tabell 20. Kommunikasjon

Funksjon	Beskrivelse
Nettverksadapter	10/100/1000 Mbps Ethernet LAN på hovedkortet (LOM)
Trådløs	<ul style="list-style-type: none"> • Wi-Fi 802.11 b/g/n og 802.11a/b/g/n/ac • Bluetooth 4.0

Tabell 21. Porter og kontakter

Funksjon	Beskrivelse
Lyd	én kombinert hodetelefon/mikrofon-port (hodesett)
Skjermkort	én 15-pinners VGA-port én 19-pinners HDMI port
Nettverksadapter	én RJ-45-port
USB:	
Latitude 3450	<ul style="list-style-type: none"> • to USB 3.0-porter (én bak med vindusavlusing) • én USB 2.0-port

Funksjon	Beskrivelse
Latitude 3550	<ul style="list-style-type: none"> to USB 3.0-porter (én bak med vindusavlusing) to USB 2.0-porter



MERK: Når USB 3.0-kontakten er tilkoblet, støtter den også Microsoft kjernefeilsøking. Portene er identifisert i dokumentasjonen som fulgte med datamaskinen.

Mediekortleser	ett 3-i-1-spor
Minnekortleser	én (SD, SDHC, SDXC, MS, MS Pro)
Fingeravtrykksleser	én (tilleggsutstyr)

Tabell 22. Skjerm

Funksjon	Latitude 3450	Latitude 3550
Type	14,0 tommer HD WLED	15,6 tommer HD WLED
Høyde	205,60 mm	360 mm
Bredde	320,90 mm	224,3 mm
Diagonalt	14,0 tommer	15,6 tommer
Aktivt område (X/Y)	309,40 mm x 173,95 mm (12,18 tommer x 6,85 tommer)	344,23 mm x 193,54 mm (13,55 tommer x 7,61 tommer)
Maksimal oppløsning	1366 x 768 piksler	1366 x 768 piksler
Maksimal lysstyrke	200 nit	200 nit
Visningsvinkel	0° (lukket) til 135°	0° (lukket) til 135°
Oppdateringsfrekvens	60 Hz	60 Hz
Minste visningsvinkler:		
Horisontalt	40°/40°	40°/40°
Vertikalt	10°/30°	10°/30°
Pikselbredde	0,265 mm x 0,265 mm	0,252 mm x 0,252 mm
Ekstern skjerm		VGA

Tabell 23. Tastatur

Funksjon	Beskrivelse
Antall taster:	
Latitude 3450	USA 80, Brasil 82, UK 81 og Japan 84
Latitude 3550	USA 101, Brasil 104, UK 102 og Japan 105

Tabell 24. Styreplate

Funksjon	Beskrivelse
X-akse	102,4 mm (4,03 tommer)
Y-akse	7,4 mm (3,04 tommer)

Tabell 25. Batteri

Funksjon	Beskrivelse
Type	<ul style="list-style-type: none"> • 3-cellers "smart" litiumbatteri (43 watt-timer) • 4-cellers "smart" litiumbatteri (58 watt-timer)
Dimensjoner:	
Høyde	<ul style="list-style-type: none"> • 3-cellers – 7,8 mm • 4-cellers – 7,8 mm
Bredde	<ul style="list-style-type: none"> • 3-cellers – 124,7 mm • 4-cellers – 124,7 mm
Dybde	<ul style="list-style-type: none"> • 3-cellers – 208,25 mm • 4-cellers – 208,25 mm
Vekt	<ul style="list-style-type: none"> • 3-cellers – 283 g • 4-cellers – 350 g
Brukstid	300 utladinger/oppladinger
Spenning	<ul style="list-style-type: none"> • 3-cellers – 11,1 VDC • 4-cellers – 7,4 VDC
Temperaturområde:	
Ved bruk	0 °C til 50 °C (32 °F til 122 °F)
Ikke i bruk	-20 °C til 65 °C (4 °F til 149 °F)
Klokkebatteri	3 V CR2032 litium-ion

Tabell 26. Vekselstrømadapter

Funksjon	Beskrivelse
Type	65 W og 90 W
Inngangsspenning	100 VAC til 240 VAC
Inngangsstrøm (maks.)	1,50 A/1,60 A/1,70 A/2,50 A
Inngangsfrekvens	50 Hz–60 Hz
Utgangseffekt	65 W/90 W
Utgangsstrøm	3,34 A/4,62 A
Nominell utgangsspenning	19,5 V ls

Funksjon	Beskrivelse
Temperaturområde:	
Ved bruk	0 °C til 40 °C (32 °F til 104 °F)
Ikke i bruk	-40 °C til 70 °C (-40 °F til 158 °F)


Tabell 27. Fysiske mål

Fysiske mål	Latitude 3450	Latitude 3550
Høyde:		
Ikke berøringsskjerm	22,2 mm (0,87 tommer)	22,3 mm (0,88 tommer)
Berøringsskjerm	23,0 mm (0,90 tommer)	23,2 mm (0,91 tommer)
Bredde:		
Ikke berøringsskjerm	245,9 mm (9,68 tommer)	258,95 mm (10,19 tommer)
Berøringsskjerm	246,1 mm (9,69 tommer)	259,2 mm (10,20 tommer)
Dybde:		
Ikke-berøringsskjerm	342 mm (13,46 tommer)	380,4 mm (14,98 tommer)
Berøringsskjerm	342 mm (13,46 tommer)	380,4 mm (14,98 tommer)
Vekt (minimum):		
Ikke-berøringsskjerm	1,89 kg (4,18 lb)	2,15 kg (4,75 lb)
Berøringsskjerm	2,04 kg (4,51 lb)	2,36 kg (5,21 pund)

Tabell 28. Omgivelser

Funksjon	Beskrivelse
Temperatur:	
Ved bruk	0 °C til 35 °C (32 °F til 95 °F)
Oppbevaring	-40 °C til 65 °C (-40 °F til 149 °F)
Relativ luftfuktighet (maks.):	
Ved bruk	10 % til 90 % (ikke-kondenserende)
Oppbevaring	10 % til 95 % (ikke-kondenserende)
Høyde over havet (maksimum):	
Ved bruk	-15,2 m til 3048 m (-50 fot til 10 000 fot)
	0° til 35°C
Ikke i bruk	-15,2 m til 10 668 m (-50 fot til 35 000 fot)
Luftforurensningsnivå	G1 som definert i ISA-S71.04-1985

Kontakte Dell

 **MERK:** Hvis du ikke har en aktiv Internett-tilkobling, kan du finne kontaktinformasjon på fakturaen, følgeseddelen, regningen eller i Dells produktkatalog.

Dell tilbyr flere nettbaserte og telefonbaserte støtte- og servicealternativer. Tilgjengeligheten varierer etter land og produkt. Det kan hende at enkelte tjenester ikke er tilgjengelige i ditt område. For å kontakte Dell for spørsmål om salg, teknisk støtte eller kundeservice:

1. Gå til **dell.com/support**.
2. Velg din støttekategori.
3. Kontroller at land eller område stemmer i nedtrekksmenyen **Choose A Country/Region** (Velg et land/område) nederst på siden.
4. Velg ønsket tjenestetype eller kundestøttetype basert på de behovene du har.